

Contrat École Schoolcontract

Diagnostic

Diagnose

3

Série - Reeks
2022 - 2026

Institut des
Ursulines
(site du Sacré-Coeur)

Koekelberg

Contrat École Schoolcontract

Diagnostic

Diagnose

Étude réalisée par
51N4E Acte
collectif yakafokon
Simply Community

Pour plus d'information
beecole-beschool@perspective.brussels

Éditeur responsable
Antoine de Borman,
Directeur général de perspective.brussels

Les résultats présentés ici le sont à titre d'information.
Ils n'ont aucun caractère légal.

Reproduction autorisée
moyennant mention de la source
© 2022 perspective.brussels

Dépôt légal D/2022/14.054/13

Studie uitgevoerd door
51N4E Acte
collectif yakafokon
Simply Community

Meer informatie
beecole-beschool@perspective.brussels

Verantwoordelijke uitgever
Antoine de Borman,
Directeur-generaal van perspective.brussels

De hier gepresenteerde resultaten worden slechts ter
informatie gegeven. Ze hebben geen juridisch karakter.

Reproductie toegelaten
mits bronvermelding
© 2022 perspective.brussels

Wettelijk depot D/2022/14.054/13

3

Série - Reeks
2022 - 2026

**Institut des
Ursulines**
(site Sacré-Coeur)

Koekelberg



↑ Une salle de classe.
Een klaslokaal.

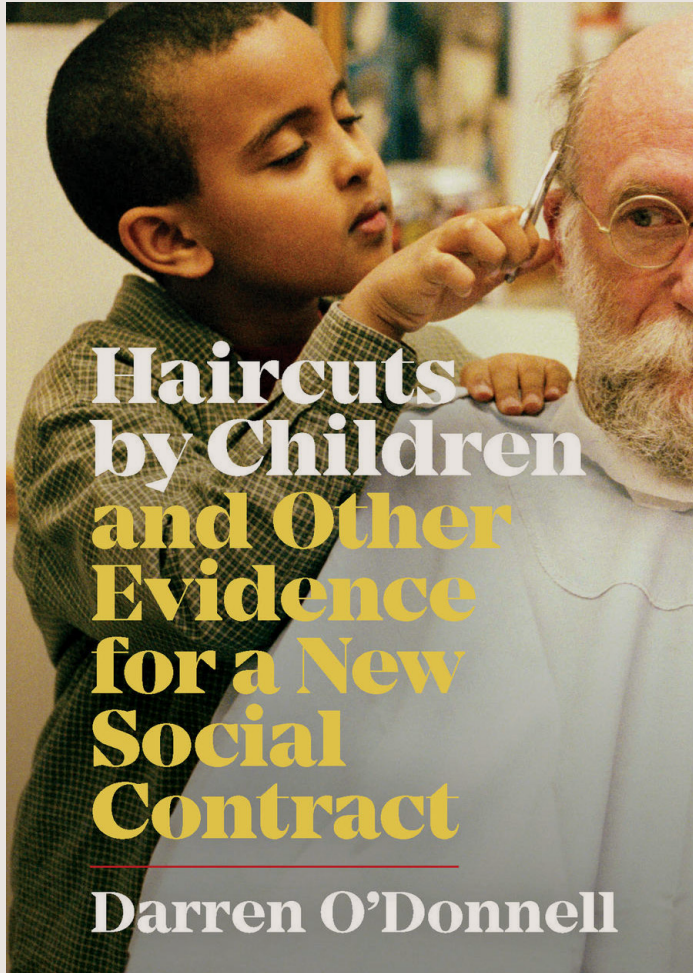
Table des matières

Inhoud

Méthodologie	7	Methodologie	7
Portrait de l'école	19	Portret van de school	19
Observation 1: Des infrastructures obsolètes, mais pleines de potentiel	31	Observatie 1: Verouderde infrastructuur maar vol potentieel	31
Observation 2: Un quartier en mutation	49	Observatie 2: Een wijk in verandering	49
Observation 3: Une école ancrée dans son quartier	65	Observatie 3: Een school verankerd in haar buurt	65
Récapitulatif des priorités	80	Overzicht van prioriteiten	80



Méthodologie / Methodologie



Haircuts by Children and Other Evidence for a New Social Contract

Darren O'Donnell

↑ Haircuts by children and other evidence for a new social contract, Darren O'Donnell, 2016

Ce livre est une proposition pratique pour l'inclusion des enfants dans autant de domaines que possible, non seulement comme expression de leurs droits, mais comme moyen d'intervenir dans le monde et de perturber le de fortes inégalités économiques perpétuées par le statu quo. Profondément pratiques et follement fantaisistes, les coupes de cheveux par les enfants font en fait tout à fait sens.

Dit boek is een concreet voorstel voor de integratie van kinderen op zoveel mogelijk gebieden. Niet alleen als uitdrukking van hun rechten, maar ook als middel om in de wereld te interveniëren en de sterke economische ongelijkheden die door de status quo in stand worden gehouden, te ontworpen. Praktisch en fantasierijk: kinderkapsels zijn zinvol. Het schoolcontract kan dus ook worden gezien als een manier om het kind een plaats te geven in de productieprocessen van de stad.

Contexte

La présente mission d'étude pour l'élaboration d'actions et d'investissements de la 3ème série Contrat École ouvre un espace concret de réflexion, de participation et un programme d'actions pour interroger le rôle des écoles dans nos sociétés contemporaines et transformer ensemble l'école de demain. Les projets peuvent être de différents types - de l'adaptation de l'infrastructure scolaire existante à la création d'actes socioéconomiques autour de l'école - mais tous ont le même objectif: renforcer la relation entre le fonctionnement de l'école et le quartier et maximiser l'utilisation de l'infrastructure scolaire. Les écoles sont des lieux formateurs pour l'ancrage des valeurs dans une communauté, et en ce sens, le dispositif Contrat École représente une opportunité pour aider les écoles à promouvoir un mode de vie sain, des échanges culturels, des pratiques durables, et à renforcer leur rôle d'infrastructures sociales dans le quartier. On y fait l'expérience de l'altérité, de la découverte, de l'échec aussi, et de la prise de risque, souvent. C'est aussi le lieu où l'on se confronte aux enjeux du monde contemporain et où la citoyenneté se fabrique. Dès lors, il convient d'envisager l'école de demain comme un espace fertile à l'apprentissage entre l'école et le quartier.

Le Contrat École à trois objectifs:

- Accroître l'offre en équipements collectifs aux habitants du quartier;
- Améliorer l'environnement proche de l'école;
- Établir des liens entre le public de l'école, les acteurs et les habitants du quartier

Les Contrats École de la série 3 (2022-2026) concernent trois écoles. Bien que ces écoles diffèrent par leur situation et leur engagement, l'étude simultanée de plusieurs cas, et son inscription dans une série d'études antérieures, nous invite à apprendre des autres. Ainsi, les environnements scolaires spécifiques, leurs défis et leurs opportunités sont examinés. En même temps, nous rechercherons des modèles récurrents qui peuvent conduire à des solutions applicables à d'autres contextes qui n'ont pas fait l'objet d'une telle étude.

Context

Deze studiemissie voor de ontwikkeling van acties en investeringen van de 3e reeks van het Schoolcontract opent een concrete ruimte voor reflectie, participatie en een actieprogramma om de rol van de school in onze hedendaagse samenlevingen in vraag te stellen en om samen de school van morgen om te vormen. De programma's kunnen van uiteenlopende aard zijn - van aanpassing van de bestaande schoolinfrastructuur tot het opzetten van sociaal-economische acties rond de school. Ze hebben hetzelfde doel: de relatie tussen het functioneren van de school en de buurt versterken en het gebruik van de infrastructuur maximaliseren. School omgevingen zijn vormende plaatsen voor het ontwikkelen van waarden in een gemeenschap. In die zin biedt de reeks Schoolcontracten een kans om scholen te helpen gezond te leven, culturele uitwisseling en duurzame praktijken te bevorderen en zo hun rol als sociale infrastructures in de buurt te versterken. Het is een plaats om het andere te ervaren, te ontdekken, om te falen en risico's te nemen. Het is ook de plaats waar men de confrontatie aangaat met de uitdagingen van de wereld vandaag en waar burgerschap wordt gecreëerd. De school van morgen moet daarom worden gezien als een vruchtbare ruimte tussen de school en de buurt om te leren.

Het Schoolcontract heeft drie uitdagingen:

- Het aanbod aan collectieve voorzieningen voor de inwoners van de wijk verhogen
- De omgeving rond de school verbeteren
- Bruggen bouwen tussen het publiek van de scholen en de verschillende actoren en bewoners van de wijk

Bij het schoolcontract in ronde 3 (2022-2026) zijn drie scholen tegelijk betrokken. Hoewel deze scholen verschillen qua situatie en inzet, nodigt de gelijktijdige studie van verschillende gevallen en de opname ervan in een reeks eerdere studies, ons uit om van elkaar te leren. Zo zullen de uitdagingen en mogelijkheden van specifieke schoolomgevingen worden onderzocht. Tegelijk zal worden gezocht naar terugkerende patronen die kunnen leiden tot oplossingen die toepasbaar zijn in een andere context die nog niet het voorwerp van een dergelijke studie is geweest.

Vision

La vision présentée ici est complémentaire aux objectifs du Contrat École. Elle permet d'étendre le prisme de la réflexion.

1. L'école comme infrastructure sociale, apporter une dimension anthropologique et humaine:

Le bureau d'étude est accompagné d'une anthropologue. À travers le Contrat École, l'ambition est aussi de révéler une dimension plus humaine et diverse, de travailler dans un même sens, afin d'offrir un milieu d'apprentissage accueillant dans un environnement inspirant. Le diagnostic s'attache à faire émerger les voix de chacun : habitants, parents, élèves. Aussi dans sa mission d'instruire, de socialiser et de qualifier, l'école doit, par son aménagement physique, générer un véritable sentiment d'appartenance où tous, jeunes et adultes, s'y sentent bien. Son environnement physique doit favoriser le développement du potentiel de chacun, créer des synergies avec son environnement social proche et contribuer au plaisir d'apprendre et à la réussite des élèves.

2. L'école comme écosystème vivant: ajouter une dimension climatique

Il est important que la nature se développe dans et autour des infrastructures scolaires, cela présente de nombreux enjeux et intérêts, notamment dans un contexte d'urgence climatique. Par exemple les cours de récréation sont souvent des espaces très minéraux : comment peuvent-elles participer au rafraîchissement des îlots de chaleurs ? S'ouvrir au voisinage pour le jardinage ? La cour végétalisée peut avoir un rôle important dans la régulation climatique de l'école, de l'îlot et du quartier. Les cours de récréation sont un véritable enjeu pour la Région bruxelloise pour augmenter sa résilience face aux changements climatiques et pour faire se développer des habitats ou des relais pour la faune locale.

3. L'école comme catalyseur du développement urbain durable

À l'heure où la fabrique de la ville contemporaine est un enjeu pour l'ensemble des usagers d'un territoire, une évolution de la relation entre habitants et concepteurs urbains est nécessaire. Or, la présente mission ambitionne d'améliorer l'intégration urbaine en mettant en place une trajectoire de cocréation avec les établissements scolaires et les usagers de ceux-ci et du quartier.

Visie

De hier voorgestelde visie is een aanvulling op de doelstellingen van het Schoolcontract. Het maakt een bredere lens van bezinning mogelijk.

1. De school als sociale infrastructuur, met een antropologische en menselijke dimensie:

Het adviesbureau wordt begeleid door een antropoloog. Met het schoolcontract wordt gestreefd naar een meer menselijke en diverse dimensie, om een gastvrije leeromgeving te bieden in een inspirerende omgeving. De diagnose zal trachten ieders stem naar voren te brengen: inwoners, ouders en leerlingen. In haar opdracht om op te voeden, te socialiseren en te kwalificeren, moet de school met haar inrichting een echt gevoel van samenhoorigheid creëren. Een plek waar iedereen, jongeren en volwassenen, zich thuis voelt. De fysieke omgeving moet de ontplooiing van elk individu maximaliseren, synergieën creëren met de sociale omgeving en bijdragen tot het leerplezier en het succes van de leerlingen.

2. De school als levend ecosysteem: een klimaatdimensie toevoegen

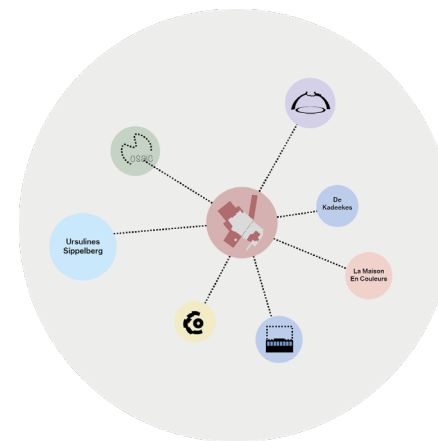
Het is belangrijk dat de natuur zich ontwikkelt in en rond de schoolinfrastructuur. Dit brengt veel uitdagingen en belangen met zich mee, vooral vanwege de klimaatnoodsituatie. Een speelplaats is vaak een zeer minerale ruimte. Hoe kunnen deze ruimtes bijdragen tot de verkoeling van warmte-eilanden? Door zich open te stellen voor de buurt om te tuinieren? De begroeiende binnenplaats kan een belangrijke rol spelen bij de klimaatregeling van de school, het woonblok en de buurt. Speeltuinen zijn een reële uitdaging voor het Brussels Gewest om de veerkracht tegen de klimaatverandering te vergroten en een habitat voor de plaatselijke fauna te ontwikkelen.

3. De school als katalysator voor duurzame stadsontwikkeling

In een tijd waarin het ontwikkelen van de hedendaagse stad een uitdaging is voor al haar gebruikers, is een verbeterde relatie tussen bewoners en stedenbouwkundigen noodzakelijk. Deze missie beoogt de stedelijke ontwikkeling te verbeteren via traject van co-creatie, tussen de scholen, hun gebruikers en de buurt. Het Schoolcontract-programma kan een katalysator worden voor een duurzaam, stedelijk project voor de wijk door waarden en ambities voor te stellen die zich ver-

volgens kunnen verspreiden. Het kan een gelegenheid zijn om actoren te leren kennen en samen te brengen. Bijvoorbeeld via een tentoonstelling die openstaat voor de buurtbewoners in de school.

Le programme du contrat-école peut devenir un catalyseur pour un projet urbain et durable pour une partie de quartier en proposant des valeurs et des ambitions qui peuvent ensuite faire tache d'huile. Il peut être l'occasion de tester et de regrouper des acteurs autour de moments forts : une exposition ouverte aux habitants du quartier dans l'école, par exemple.



Une approche anthropologique

Pour cette mission, l'école et le quartier sont examinés sous deux angles différents. La perspective des projets spatiaux futurs et une perspective anthropologique qui rassemble et compare l'expérience et la perception des différents acteurs impliqués. Cette approche spatioanthropologique prend également en compte les enjeux sociaux autour de l'écologie, de l'éducation, de la mobilité et du vivre ensemble.

L'approche anthropologique se concentre sur «la vie telle qu'elle est». Il est alors important de zoomer sur les choses ordinaires et quotidiennes. Cela signifie que des recherches sont menées sur le comportement quotidien réel, mais aussi sur la façon dont les différents acteurs de l'école et des environs perçoivent l'école et le quartier. Au final, les propositions du Contrat École atterriront aussi dans la réalité de tous les jours. Les chances de succès sont plus grandes si la «réalité telle qu'elle est» est prise en compte dès le départ.

Il ne s'agit pas d'une recherche sociale empirique classique (acteurs bien définis, thèmes, plan par étapes, etc.). Cela signifie que le travail ne se fait pas avec un échantillon représentatif afin de pouvoir généraliser par la suite. Il ne s'agit pas non plus d'une recherche anthropologique classique, c'est-à-dire d'une étude approfondie d'un groupe spécifique.

Simply Community fonctionne selon une approche horizontale dans laquelle la diversité est centrale. Différents cas/situations sont envisagés afin de considérer l'école et le quartier sous différents angles. La diversité est le mot-clé pour pouvoir penser dans une perspective pluraliste.

La mise en oeuvre concrète comprend un grand tour et une immersion dans diverses situations/cas.

1. Le grand tour :

Quoi : Explorer, comprendre les lieux, établir un rapport informel, trouver les sensibilités des personnages...

Qui : conversations informelles et brèves avec les éducateurs, les enseignants, le concierge ... mais aussi avec les élèves pendant la pause.

Een antropologische benadering

Voor deze opdracht worden de school en de buurt vanuit twee verschillende perspectieven bekeken. Het perspectief van toekomstige ruimtelijke projecten en een antropologisch perspectief dat de ervaringen en waarnemingen van de verschillende betrokken actoren verzamelt en vergelijkt. Deze ruimtelijk-antropologische benadering houdt ook rekening met sociale kwesties rond ecologie, onderwijs, mobiliteit en samenleven.

Binnen de antropologische benadering staat 'het leven zoals het is' centraal. Inzoomen op gewone, alledaagse dingen is hier van belang. Dit wil zeggen dat er onderzoek wordt gedaan naar feitelijk, alledaags gedrag. Alsook naar de beleving van de school en buurt bij diverse actoren in en rond de school. Uiteindelijk zullen de voorstellen van het Schoolcontract zelf opnieuw landen in de realiteit van het dagdagelijkse. Er is meer garantie op succes als de realiteit zoals ze is vanaf de start wordt meegerekend.

Dit is geen klassiek sociaal onderzoek met welomschreven actoren, thema's, stappenplan, etc.. Er is geen controle, geen overzicht en dus geen re-presentatieve steekproef om te generaliseren. Het is evenmin een klassiek antropologisch onderzoek, namelijk een diepgaande studie van een specifieke groep.

Simply Community werkt vanuit een horizontale benadering waarin diversiteit centraal staat. Verschillende situaties worden in acht genomen om de school en de buurt vanuit verschillende invalshoeken te bekijken.

Het concrete opzet omvat een Grand Tour en een onderdompeling in diverse kortdurende situaties/cases.

1. De grand tour :

Wat: Plaatsen verkennen, begrijpen, een informele verstandhouding opbouwen, de gevoeligheden van de personages vinden...

Met wie? informele en korte gesprekken met opvoeders, leerkrachten, concierge,... maar ook met leerlingen tijdens de pauze

2. Différentes petites situations/cas

2.1 Dialoguer avec un groupe d'élèves sur le quartier et l'école

Il s'agit d'une cartographie plus approfondie en ce qui concerne l'utilisation du quartier, les loisirs qu'ils ont et où ils se déroulent, les lieux de rencontre, les snacks... En plus de la cartographie, des conversations avec les élèves ont eu lieu sur la base de questions inspirées de la psychanalyse urbaine.

1. Si votre école avait un défaut (comme s'il s'agissait d'un être humain), quel serait-il ?
2. Si votre école avait une qualité (comme s'il s'agissait d'un être humain), quelle serait-elle ?
3. Si votre école était une musique ou une chanson ?
4. Que voudrait ton école pour son anniversaire ?

2.2 Une conversation avec un petit groupe d'enseignants sur le quartier et l'école.

Il s'agit d'une cartographie plus approfondie de l'utilisation du quartier. En plus de la cartographie, il y a également eu des conversations avec les enseignants en utilisant les mêmes questions que celles posées aux élèves afin de les comparer avec les étudiants par la suite.

2.3. Cartographier l'environnement matériel autour de l'école : photographie, cartes... et éventuellement discuter avec quelques passants.

2.4. Conversation avec des partenaires éventuels.

Dans ce cadre des rencontres ont eu lieu avec un ensemble d'organisations en contact parfois direct et parfois indirect avec l'école.

Organisations rencontrées:

- Mosaic
- La Maison en couleurs,
- La cellule sportive de Koekelberg
- la cellule revitalisation urbaine de Koekelberg
- De platoo
- Eneo sport

2. Verschillende kleine situaties/cases

2.1 Een klasgroep (laatste jaars) over buurt en school

Dit is een meer diepgaande kartering van het gebruik van de buurt, welke vrijetijdsactiviteiten ze hebben en waar ze plaatsvinden, ontmoetingsplaatsen, snackbars, enz. Naast het in kaart brengen werden gesprekken met de leerlingen gevoerd aan de hand van vragen die geïnspireerd waren op de stadspsychoanalyse.

1. Als je school één gebrek had (alsof ze een mens was), wat zou dat dan zijn?
2. Als je school één kwaliteit had (alsof ze een mens was), wat zou die dan zijn?
3. Als je school een liedje was, welk liedje zou ze dan zijn?
4. Wat zou je school leuk vinden voor haar verjaardag?

2.2 Een gesprek met een kleine groep leerkrachten over de buurt en de school

Dit is een meer diepgaande kartering van het gebruik van het gebied. Naast het in kaart brengen waren er ook gesprekken met de leerkrachten, waarbij dezelfde vragen werden gebruikt als die aan de leerlingen werden gesteld, om ze daarna met de leerlingen te vergelijken.

2.3 . In kaart brengen van de fysieke omgeving rond de school: aan de hand van fotografie, kaarten,... Gesprek met enkele passanten.

2.4. Gesprek met mogelijke partners.

In dit verband werden vergaderingen gehouden met een reeks organisaties die soms in direct en soms indirect contact staan met de school.

Ontmoette organisaties:

- Mozaïek
- La Maison en Couleurs
- De Koekelberg Sport
- De Stadsvernieuwingsscel van Koekelberg
- De Platoo
- Eneo sport

Portrait de l'école / Portret van de school



Carte d'identité de l'établissement scolaire

Année scolaire 2022-2023:

400 élèves en secondaire

Réseau d'enseignement :

Libre subventionné

Direction:

Christophe Ottermans

Langue d'enseignement:

Français

Enseignement:

Général de transition

Options:

1G à 6G

Sciences/sciences économiques, Sciences sociales

Technique

Options:

Secrétariat-tourisme 3TQ et 4TQ

Agent en accueil et tourisme, technicien en comptabilité 5TQ et 6TQ

Identiteitskaart van de school

Schooljaar 2022-2023:

400 leerlingen in de middelbare school

Onderwijsnet:

Vrij gesubsidieerd

Directie:

Christophe Ottermans

Taal van het onderwijs:

Frans

Onderwijs:

Algemeen Secundair Onderwijs

Opties:

1G tot 6G

Wetenschap/Economie, Sociale Wetenschappen

Technisch Onderwijs

Opties:

Secretariaat-toerisme 3TQ en 4TQ

Receptie en toerisme, boekhouden, technieken, 5TQ en 6TQ





L'Institut des Ursulines (site Sacré-Coeur) - école secondaire

L'Institut des Ursulines est présent sur le territoire de la commune de Koekelberg et de Molenbeek-Saint-Jean. C'est une école secondaire qui propose un enseignement libre catholique.

L'école comprend deux implantations :

L'Institut des Ursulines – site Sacré-Coeur, Rue Jules Debecker 71, 1081 Koekelberg

L'Institut des Ursulines, avenue du Sippelberg 10, 1080 Molenbeek-Saint-Jean

Elle comporte également une école fondamentale avec une section maternelle et primaire à Koekelberg, boulevard Léopold II 268 :

Le site du Sacré-Coeur, dont cette étude est l'objet, est situé dans le centre historique de la commune de Koekelberg, à proximité de la maison communale de Koekelberg et du parc Victoria.

Cette implantation offre un enseignement secondaire à environ 400 étudiants encadrés par une équipe de 50 enseignants et éducateurs.

Elle est située proche de deux infrastructures importantes de l'Ouest bruxellois que sont la ligne L28 et le boulevard Léopold II. L'école est à équidistance des stations de métro Simonis et Osseghem.

Dans la suite de l'étude, l'utilisation du terme «institut des Ursulines» ne fera référence qu'au site du Sacré-Coeur.

Ursulineninstituut (Sacré- Coeur site) - middelbare school

Het Ursulineninstituut is gelegen in de gemeente Koekelberg en Sint-Jans-Molenbeek. Het is een middelbare school die Vrij Katholiek onderwijs aanbiedt.

De school heeft twee locaties:

Ursulineninstituut - site Heilig Hart, Jules Debeckerstraat 71, 1081 Koekelberg

Het Ursulineninstituut, Sippelberglaan 10, 1080 Sint-Jans-Molenbeek

Er is ook een basisschool met een kleuter- en lagere school afdeling in Koekelberg, Leopold II-laan 268:

De site van Sacré-Coeur, die het voorwerp uitmaakt van deze studie, bevindt zich in het historische centrum van de gemeente Koekelberg, in de buurt van het stadhuis van Koekelberg en het Victoriapark.

Deze instelling biedt middelbaar onderwijs aan aan ongeveer 400 leerlingen onder toezicht van een team van 50 leraren en opvoeders.

De school ligt dicht bij twee belangrijke infrastructuren in West-Brussel, namelijk de L28-lijn en de Leopold II-laan. De school ligt op gelijke afstand van de metrostations Simonis en Osseghem.

In de rest van de studie zal de term «Ursulineninstituut» alleen gebruikt worden om te verwijzen naar de site van Sacré-Coeur.

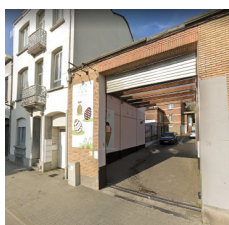
- Entrée
Ingang
- Entrée non utilisée
Ingang niet gebruikt
- Circulation
Circulatie
- Classes
Klassen
- Toilettes
Toiletten
- Locaux Informatiques
Computerzalen
- Equipements
Ultrusting
- Espaces inutilisés
Ongebruikte ruimte
- Bureaux
Kantoren
- Espaces Extérieures
Buitenruimten
- Partie utilisées par l'école
Door de school gebruikte onderde
- Partie inutilisées actuellement
Momenteel ongebruikte onderde



(1)



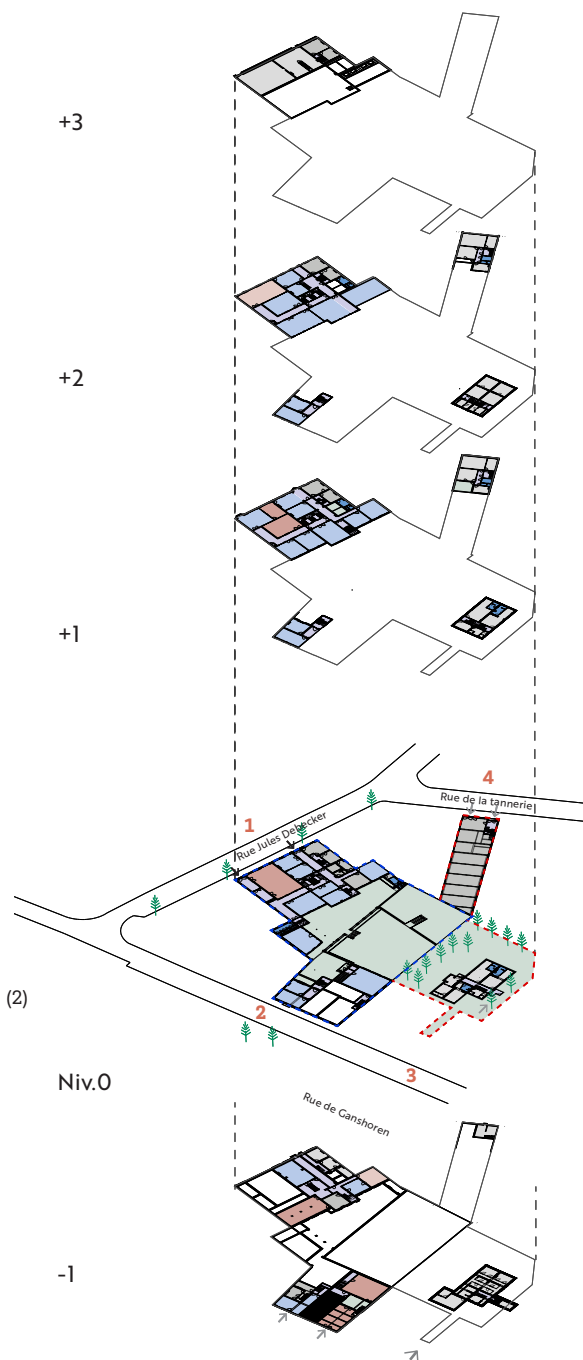
(2)



(3)



(4)



↑ Les différentes adresses de l'établissement du Sacré-Coeur, dans l'ordre: 1. Entrée principale Rue Jules Debecker, 71 2. Rue de Ganshoren 57-55, 53 et 51 3. Rue de Ganshoren 41. 4. Rue de la Tannerie 33
De verschillende adressen van het Sacré-Coeur etablissement, in volgorde: 1. hoofdingang Rue Jules Debecker, 71 2. Rue de Ganshoren 57-55, 53 en 51 3. Rue de Ganshoren 41 4. Rue de la Tannerie 33

Une école aux multiples adresses

Rue Jules de Becker 71 (1)

Le bâtiment principal est situé au numéro 71 de la rue Jules Debecker et c'est par là que se font l'entrée et la sortie de l'école pour tout le monde. C'est un bâtiment en brique jaune qui date des années 30. Il accueille une vingtaine de classes, le réfectoire, la direction et une salle de sport. Le bâtiment possède des hauteurs sous plafond confortable pour des salles de classe, mais les surfaces sont petites, encore plus aujourd'hui avec l'augmentation du nombre d'élèves au sein de l'établissement. L'architecture de la cage d'escalier est remarquable avec ses menuiseries et ses sols en pavés de verres.

Rue de Ganshoren 57-55, 53 et 51 (2)

L'école possède aussi des annexes situées rue de Ganshoren aux numéros 57-55, 53 et 51 (classes, labo, salle rythmique et un petit hangar). Ces bâtiments sont plutôt en mauvais états, un marché de services d'architecture est en cours sur ces parcelles. L'école propose de partager l'espace du hangar/local d'art qui est lui en bon état et accessible depuis la rue de Ganshoren.

Rue de Ganshoren 41 (3)

Cette parcelle a été achetée récemment par l'école et fait partie du périmètre d'intervention du marché de services d'architecture en cours. L'institut imagine sa transformation en salle de classe et souhaite agrandir la cour de récréation grâce à l'addition du jardin de celle-ci à la cour actuelle.

Rue de la Tannerie 33 (4)

C'est un hangar rue de la Tannerie 33 donnant sur la cour intérieure de l'école dont il est la propriété. Cet espace sert aujourd'hui de lieu de stockage pour un chantier d'installation de 4 classes dans des modules préfabriqués dans la cour. L'école propose que cela puisse devenir un espace partagé entre l'école et le quartier et d'en faire une salle polyvalente: sport, théâtre, drama, lieu de réunion associatif, yoga, cours de danse, pingpong...

Ceci nécessite des travaux importants. Cet espace fait environ 340 m². Le bâtiment possède aussi deux logements (un par étage) de chacun 100m².

Een school met vele adressen

Jules de Beckerstraat 71.

Het hoofgebouw bevindt zich op nummer 71 van de Jules Debeckerstraat en is voor iedereen de in- en uitgang van de school.

Het is een gebouw van gele baksteen uit de jaren 1930. Het gebouw heeft een twintigtal klaslokalen, een refter, kantoren voor de directie en een sporthal. Het gebouw heeft comfortabele plafondhoogten voor de klaslokalen, maar de oppervlakten zijn klein. Zeker nu het aantal leerlingen in de school is toegenomen. De architectuur van het trappenhuis is opmerkelijk met zijn houtwerk en glazen stoeptegels.

Ganshoresestraat 57-55, 53 en 51

De school heeft ook bijgebouwen in de Ganshoresestraat op de nummers 57-55, 53 en 51 (klaslokalen, laboratorium, muzieklokaal en een kleine hangar). Deze gebouwen zijn in een slechte algemene staat en voor deze percelen is een contract voor een architectuuropdracht in voorbereiding. De school stelt voor om de ruimtes hangar/muziekzaal, die toegankelijk zijn vanaf de Ganshoresestraat, te delen.

Ganshoresestraat 41

Dit perceel is onlangs door de school aangekocht en maakt deel uit van het toepassingsgebied van het huidige contract voor architectendiensten. Het instituut is van plan het om te vormen tot een klaslokaal en wil de speelplaats vergroten door een tuin toe te voegen aan de huidige speelplaats.

Huidenvetterijstraat 33

Dit is een hangar aan de Huidenvetterijstraat 33 met uitzicht op de speelplaats van de school. Deze ruimte wordt momenteel gebruikt als opslagplaats voor een werf voor de installatie van 4 klassen in geprefabriceerde modules op de speelplaats. De school stelt voor dat deze ruimte gedeeld wordt tussen de school en de buurt en wordt ingericht voor polyvalent gebruik: sport, theater, verenigingsontmoetingsplaats, yoga, danslessen, ping-pong... Dit vereist grote werken. Deze ruimte is ongeveer 340 m².

Une école déjà en travaux et qui en prévoit d'autres

Comment le Contrat École peut-il s'intégrer dans la dynamique et les projets urbains en cours ?

Le Contrat École doit venir travailler et améliorer les liens entre l'école et le quartier. L'école et le quartier entamant des processus de rénovation, le diagnostic propose de compléter sans faire concurrence aux différents projets de revitalisation urbaine et au marché d'architecture en cours. Ce marché est en stade de concours et doit traiter les bâtiments aujourd'hui «secondaires» de l'école et partiellement la cour de récréation.

Le diagnostic doit pouvoir nourrir et préciser la vision sur la zone de rénovation de l'école afin d'arriver à un résultat cohérent, fonctionnel et réussi.

Ces dynamiques en cours ont amené à déployer un diagnostic selon trois grandes réflexions :

Observation 1: Des infrastructures obsolètes, mais pleines de potentiel

Observation 2: Un quartier en mutation

Observation 3: Une école ancrée dans son quartier

Een school in aanbouw met meer in het verschieft

Hoe kan het schoolcontract worden geïntegreerd in de dynamiek van openbare ruimte en de lopende stadsprojecten?

Het Schoolcontract moet de banden tussen de school en de buurt aanhalen en verbeteren. Aangezien de school en de wijk in renovatie zijn, is het de bedoeling dat de diagnose een aanvulling vormt op de verschillende stadsvernieuwingsprojecten en de lopende architectuurovereenkomst, zonder daarmee te concurreren. Deze opdracht bevindt zich in het stadium van de aanbesteding en moet betrekking hebben op de, momenteel secundaire, gebouwen van de school en gedeeltelijk op de speelplaats.

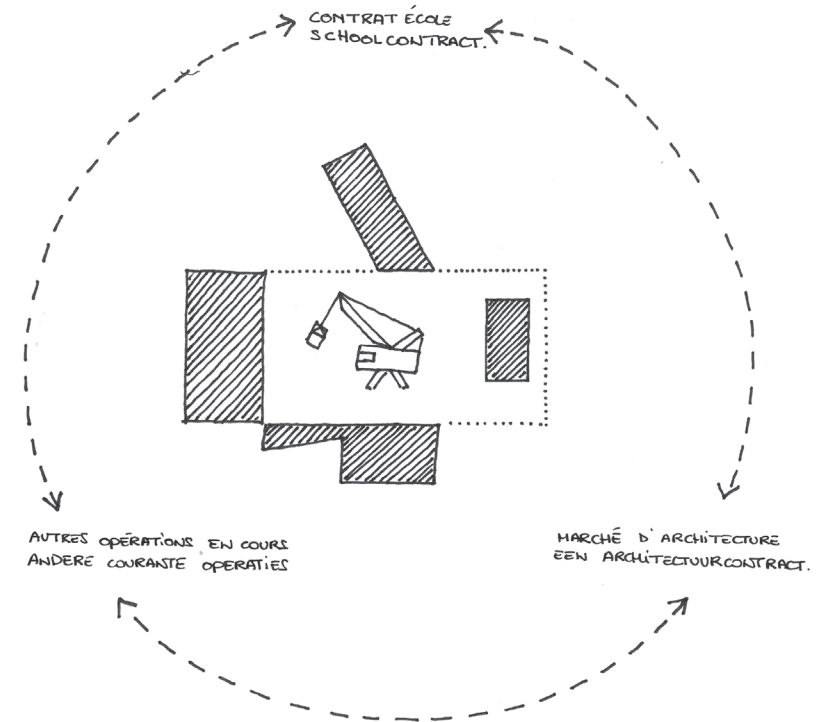
De diagnose de visie van het gebied moet kunnen voeden en verduidelijken, evenals het ontwerp van de winnaar met wie een relatie moet worden geweven om tot een samenhangend, functioneel en succesvol resultaat voor de school te komen.

Deze voortdurende dynamiek heeft geleid tot een diagnose die gebaseerd is op drie belangrijke overwegingen:

Observatie 1: Verouderde infrastructuur, maar vol potentieel

Observatie 2: Een veranderende buurt

Observatie 3: Een school verankerd in haar omgeving





Nous sommes conviés à une visite en début d'après-midi à l'institut des Ursulines avec plusieurs partenaires qui gravitent autour de l'école ou du projet. C'est la première fois qu'on découvre les lieux. Les élèves sont en cours, les couloirs sont vides, mais les étudiants nous regardent avec un regard amusé lorsqu'on passe devant leurs classes avec nos regards curieux. Une bonne ambiance règne dans l'école.

Wij zijn uitgenodigd voor een bezoek in de vroege namiddag aan het Ursulinen-instituut met verschillende partners die rond de school of het project draaien. Het was de eerste keer dat wij de plaats zagen. De leerlingen zitten in de klas, de gangen zijn leeg, maar de leerlingen kijken ons geamuseerd aan als wij met onze nieuwsgierige blikken lopen. Er heerst een goede sfeer in de school.



Le directeur Christophe Ottermans nous fait faire le tour de son établissement. Une bibliothèque transformée en classe provisoire, un échafaudage devant les toilettes du personnel, l'Institut des Ursulines est vivant, mais est à l'étroit dans ses murs. De beaux détails font le charme de l'école: ses portes, ses carrelages...

Directeur Christophe Ottermans neemt ons mee op een rondleiding door zijn établissement. Een bibliotheek omgebouwd tot een tijdelijk klaslokaal, steigers voor de personeelstoiletten, het Ursulineninstituut leeft, maar is krap binnen zijn muren. Mooie details maken de charme van de school: de deuren, de tegels...





Passage devant les toilettes avant d'accéder à la cour de l'école. Un petit terrain de basket, un préau et une partie libre pour le jeu qui n'est pas beaucoup plus grande. Des réparations faites au fil du temps, en grillage, en bois, en taule ou en plastique. Des réparations ponctuelles qui ne vieillissent pas très bien.

U passeert de toiletten voordat u het schoolplein opgaat. Een klein basketbalveld, een speeltuin en een vrije speelruimte die niet veel groter is. Reparaties die in de loop van de tijd gemaakt zijn, in draadgaas, hout, plaatstaal of plastic. Af en toe reparaties die niet erg goed verouderen.



La cour est partiellement en chantier et donne sur tous les bâtiments qui appartiennent à l'école et qu'elle utilise. Un bâtiment qui donne sur la rue de la tannerie est un hangar. Nous avons pu le visiter grâce au concierger de l'école qui nous ouvre toutes les portes (voir page suivante).

De speelplaats is gedeeltelijk in aanbouw en kijkt uit op alle gebouwen die eigendom zijn van de school en door haar gebruikt worden. Eén gebouw dat uitkijkt op de rue de la tannerie is een hangar. Wij konden het bezoeken dankzij de conciërge van de school, die alle deuren opende (zie volgende bladzijde).





Le groupe se retrouve dans le hangar qui sert pour l'instant de stock et pour lequel Mr Ottermans imagine un espace polyvalent qui profiterait aussi au quartier. On y retrouve des portes similaires à celles du bâtiment occupé aujourd'hui, des tableaux et toutes sortes de choses. Le chantier donne directement sur la cour.



De groep komt bijeen in de schuur, die momenteel als opslagplaats wordt gebruikt en waarvoor de heer Ottermans zich een multifunctionele ruimte voorstelt die ook de buurt ten goede zou komen. Er zijn deuren die lijken op die van het gebouw dat nu bewoond wordt, foto's en allerlei andere dingen. Het bouwterrein komt direct uit op de speelplaats.



Le concierge de l'école devant l'entrée actuelle du hangar, où les profs viennent fumer leur cigarette à la pause. En haut au milieu, l'entrée donne sur la rue de Ganshoren. Aujourd'hui fermée, elle donne sur une petite classe supplémentaire, mais tous les bâtiments de l'école situés Rue de Ganshoren sont destinés à être démolis.

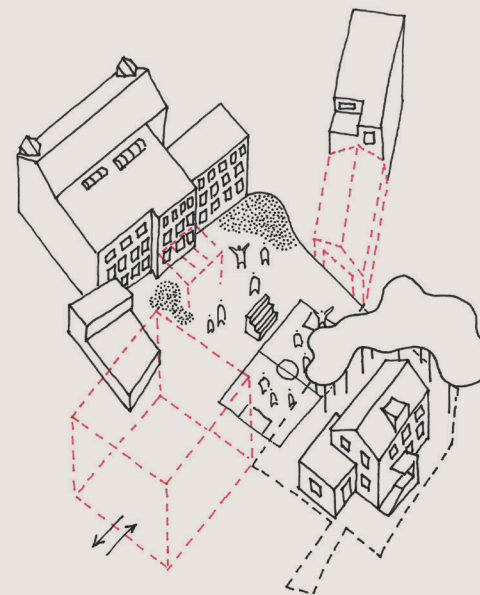


De conciërge van de school voor de huidige ingang van de hangar, waar de leraren in de pauze hun sigaretten komen roken. In het bovenste midden kijkt de ingang uit op de Rue de Ganshoren. Het is nu gesloten en leidt naar een klein extra klaslokaal, maar alle schoolgebouwen aan de Rue de Ganshoren zullen worden afgebroken.



↑ Le hangar de la rue de la Tannerie 33.
De hangar in de Huidvetterijstraat 33

Observation 1, Des infrastructures obsolètes, mais pleines de potentiel



Observatie 1, Verouderde infratructuur vol potentieel

Des infrastructures vieillissantes

Des dossiers de rénovation « sécurité-hygiène-locaux inadaptés » de l'existant sont en cours de développement sur du court terme pour palier aux problèmes auxquels l'établissement fait face.

L'agent de maintenance du bâtiment semble être un personnage important dans la vie de l'école au regard des multiples réparations pour pouvoir continuer d'accueillir les élèves dans des conditions décentes.

Le bâtiment principal a récemment été équipé d'une nouvelle cage d'escalier de secours, ce qui a été aussi l'occasion de rénover une classe dans ce bâtiment.

«Je suis arrivé ici il y a 25 ans, et depuis toujours on parle de rénovation, mais ça n'a pas changé. Je dirais même que certains espaces ont perdu en qualité.» Un professeur le 11.03.2022

Une partie des toilettes filles ont été rénovées récemment et leur nombre semble convenir. Cependant les toilettes garçons semblent problématiques, il en existe une seule dans un état vétuste. Certains élèves nous ont déclaré refuser vouloir les utiliser.

L'absence de cuisine est aussi un point de frustration. Elle a existé, mais est aujourd'hui fermée et sert de vestiaire pour le concierge. Cet espace est situé à côté du réfectoire. Tous les deux sont positionnés en entresols et la lumière peine à y rentrer.

Les bâtiments annexes de la rue de Ganshoren sont dans un état de dégradation avancés, notamment le bâtiment communément appelé «la colonne» hors celui-ci accueille encore six espaces de travail.

Verouderende infrastructuur

Er worden op korte termijn dossiers opgesteld voor de renovatie van de bestaande, veiligheids- en hygiënisch ontoereikende, lokalen. Dit om de problemen waarmee de school te kampen heeft te verlichten.

De verantwoordelijke voor het onderhoud van de gebouwen lijkt een belangrijke figuur in het leven van de school te zijn. Er zijn vele reparaties uitgevoerd om de leerlingen in behoorlijke omstandigheden te kunnen blijven ontvangen.

Het hoofdgebouw is onlangs voorzien van een nieuwe brandtrap, wat ook een gelegenheid is geweest om een klaslokaal in dit gebouw te renoveren.

«Ik kwam hier 25 jaar geleden, en er is altijd gesproken over renovatie, maar het is niet veranderd. Ik zou zelfs zeggen dat sommige ruimtes aan kwaliteit hebben ingeboet.» Een leerkracht op 11.03.2022

De damestoiletten zijn onlangs gerenoveerd en het aantal toiletten lijkt voldoende te zijn. De herentoiletten zijn echter problematischer, er is er maar één in verval staat. Sommige leerlingen vertellen ons dat zij deze toilet niet willen gebruiken.

Het ontbreken van een keuken is ook een punt van frustratie. De keuken die er vroeger was is nu gesloten en in gebruik als vestiaire voor de conciërge. Deze ruimte bevindt zich naast de eetzaal. Beide ruimtes liggen half ondergronds waardoor er nauwelijks licht binnen komt.

De bijgebouwen in de Ganshorensestraat verkeren in een vergevorderde staat van verval, vooral het gebouw dat algemeen bekend staat als «la colonne» en waarin nog zes werkruimten zijn ondergebracht.



↑ Sélection de photographies d'éléments à rénover (1. une salle de classe, 2. le préau, 3. la toiture du hangar rue de la Tannerie, 4, 5 & 6. la cour de récréation)
Selectie van foto's van te renoveren elementen (1. een klaslokaal, 2. de binnenplaats, 3. het dak van de schuur in de Huidenvetterijstraat, 4, 5 & 6. de speelplaats)



La bibliothèque de l'école.
De schoolbibliotheek.

Des élèves à l'étroit

L'école accueille aujourd'hui plus d'élèves que la capacité pour laquelle elle a été conçue. Cela se ressent et tous les acteurs de l'école s'en plaignent.

Les élèves regrettent le manque d'espace à eux pour se réunir et pour passer du temps ensemble. Cela se ressent notamment par temps de pluie où les élèves investissent les couloirs de l'établissement pour se protéger et être au chaud.

La direction et les étudiants nous ont aussi fait part de la volonté de pouvoir avoir une cuisine destinée aux élèves dans l'établissement. Aujourd'hui ce qui est parfois appelé ainsi est un micro-onde sur une table.

La cour de récréation a été aussi amputée d'une partie de sa surface, entraînant la suppression d'un terrain de sport. Elle est aujourd'hui trop petite, manque de préau et de zones végétalisées qui pourraient pallier à l'effet d'îlot de chaleur de cet îlot très minéral.

«J'ai vu des élèves tirer la langue de chaud l'été dans la cour.»
Le directeur le 14.01.2022

Leerlingen krap in de ruimte

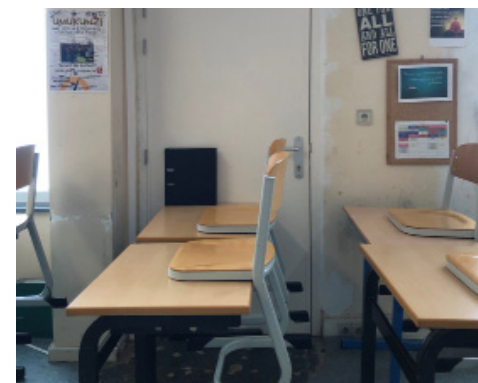
De school heeft nu meer leerlingen dan waarvoor ze ontworpen is. Dit voelt iedereen die bij de school betrokken is.

De leerlingen betreuren het gebrek aan ruimte om elkaar te ontmoeten en tijd met elkaar door te brengen. Dit is vooral merkbaar bij regenachtig weer, wanneer de leerlingen de gangen van de school gebruiken voor bescherming en warmte.

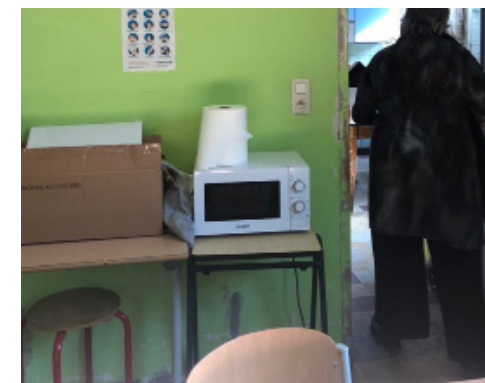
De directie en de leerlingen vertellen ons ook dat zij graag een keuken zouden hebben. Wat vandaag de keuken wordt genoemd, is een microgolfoven op een tafel.

Ook de speelplaats is in ruimte ingeboet, waardoor een sportveld is verdwenen. Het is er nu te klein en mist een speelplaats en begroeide gebieden die het hitte-eilandeffect van deze erg minerale plek zouden kunnen compenseren.

«Ik heb leerlingen gezien die in de zomer hun tong uitstaken van de hitte op de speelplaats.» De directeur op 14.01.2022



↑ Vue de l'intérieur d'un salle de classe qui possède une porte d'accès directe à la rue de Ganshoren
Binnenaanzicht van een klaslokaal met een directe toegangsdeur tot de Ganshorenstraat



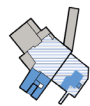
↑ Les équipements culinaires à disposition des élèves
Culinair uitrusting ter beschikking van de studenten



← ↑ Des élèves dans une classe lors d'un atelier autour contrat école.
Leerlingen in een klaslokaal tijdens een workshop over schoolcontracten.



CONTRAT ÉCOLE SCHOOLCONTRACT

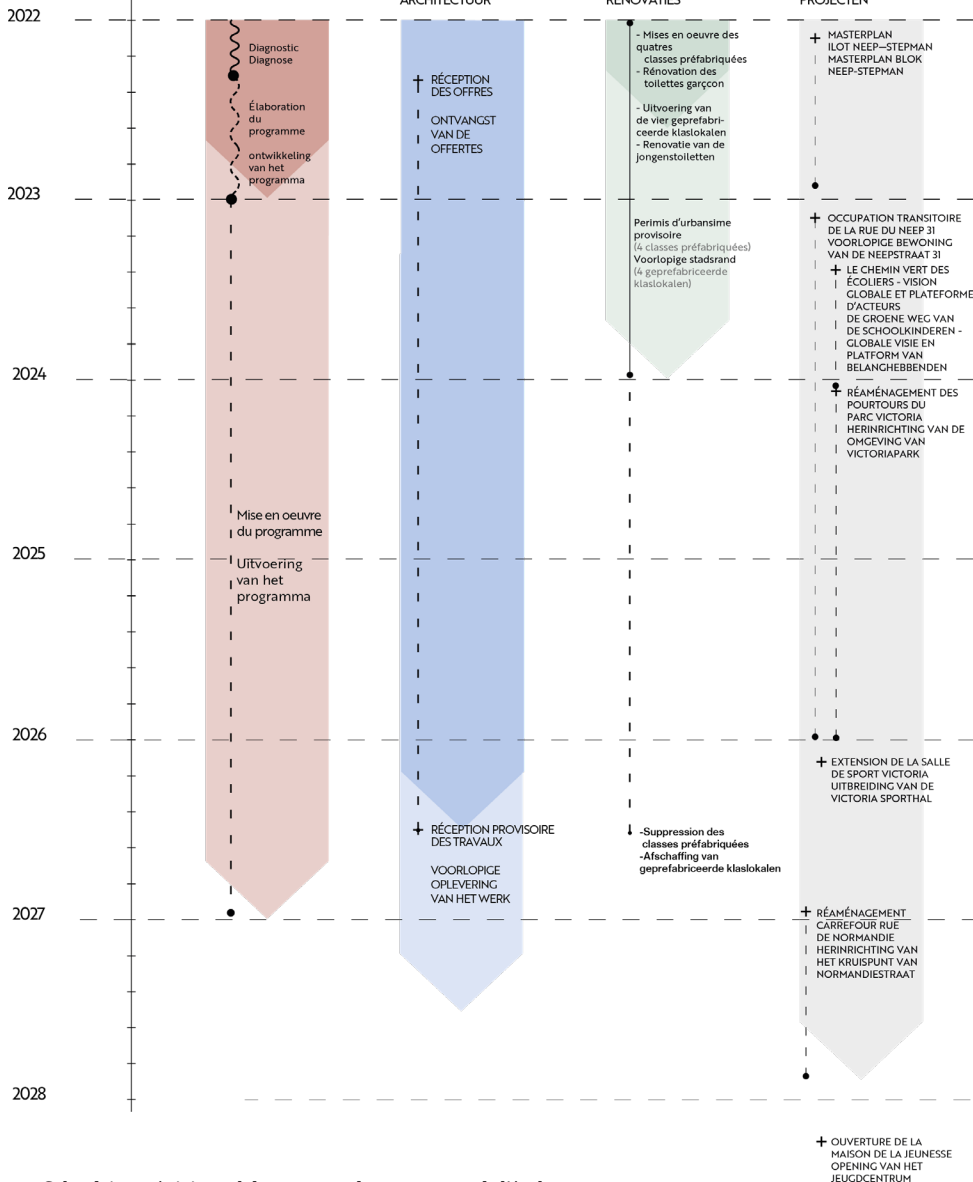


MARCHE DE SERVICE D'ARCHITECTURE SERVICECONTRACT ARCHITECTUUR



RÉNOVATIONS PONCTUELLES EENMALIGE RENOVATIES

PROJETS PARALLELES PARALLELE PROJECTEN



↑ Calendrier prévisionnel des travaux dans et autour de l'école
Voorlopig tijdschema voor werkzaamheden in en rond de school

Le calendrier prévisionnel des rénovations

L'école et les pouvoirs publics mettent en oeuvre un certain nombre de dispositifs pour permettre de rénover l'école et rendre son environnement en adéquation avec les besoins de ses usagers.

Il y a aujourd'hui trois dynamiques de projets en cours d'élaboration ou de mise en oeuvre afin de rénover l'école et d'ouvrir ses espaces au quartier.

Les rénovations ponctuelles

L'école a fait de nombreuses demandes de permis provisoires récemment pour pallier aux besoins urgents. Elle a introduit des dossiers de rénovation « sécurité-hygiène-locaux inadaptés » pour des financements publics et à multiplié les demandes de permis provisoires pour permettre l'installation de classes modulaires et de sanitaires temporaires.

Le marché public de Services pour une mission complète d'auteur de projet d'architecture

Le marché a été lancé au mois de février et un maître d'oeuvre doit être désigné pour le premier semestre 2022. Il est composé de 5 tranches dont 1 ferme (la phase d'études) et 4 conditionnelles. Le projet est conditionné par l'octroi d'une subvention européenne dont le résultat doit être annoncé avant l'été 2022.

Ce projet prévoit:

- Rue de Ganshoren 57-55, 53 et 51 : Un nouveau bâtiment avec au moins 4 grandes classes (50 m²), des sanitaires et un local polyvalent.

- La construction de deux préaux et l'agrandissement de la cour par l'ajout du jardin autour de la maison

- Rue de Ganhoren 4l: réaménagement des caves : locaux d'archivage, locaux techniques, local polyvalent, vestiaires, 8 grandes classes, des sanitaires, un local polyvalent ...

Het verwachte tijdschema voor de renovatie

De school en de overheid voeren een aantal maatregelen uit om de school te renoveren en de omgeving beter af te stemmen op de behoeften van de gebruikers.

Er worden momenteel drie soorten projecten ontwikkeld of uitgevoerd om de school te renoveren.

Eenmalige renovaties

De school heeft de laatste tijd talrijke verzoeken tot voorlopige vergunningen ingediend om in dringende behoeften te voorzien. Zo heeft renovatiedossiers «veiligheid-hygiëne-ongeschikte lokalen» ingediend voor overheidsfinanciering en heeft het aantal aanvragen voor voorlopige vergunningen voor de installatie van modulaire klaslokalen en tijdelijke sanitaire voorzieningen verhoogd.

De projectoproep voor een volledig architectuurproject

Het contract is in februari van start gegaan en voor de eerste helft van 2022 moet een projectauteur worden aangewezen. Het project bestaat momenteel uit vijf fasen, waarvan één vaste fase (de studiefase) en vier voorwaardelijke. Het project is afhankelijk van de toekenning van een Europese subsidie, waarvan het resultaat vóór de zomer van 2022 bekend moet worden gemaakt.

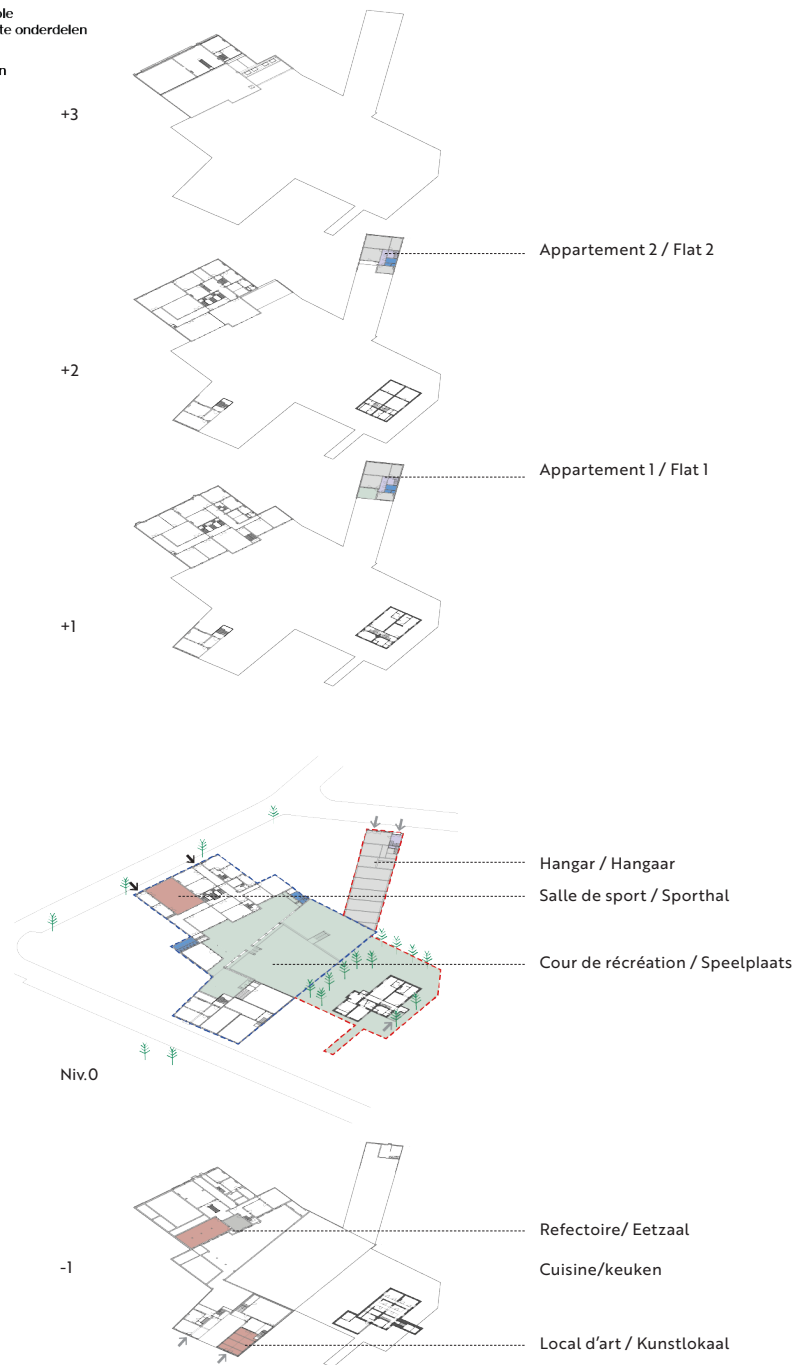
Dit project voorziet in:

- Ganshorensestraat 57-55, 53 en 51: Een nieuw gebouw met maar liefst 4 grote klaslokalen (50 m²), sanitaire voorzieningen en een polyvalente zaal.

- De aanleg van twee speelplaatsen en de uitbreiding van de speelplaats door toevoeging van de tuin rond het gebouw

- Ganhorensestraat 4l: herinrichting van de kelders: opslagruimten, technische lokalen, polyvalente zaal, kleedlokalen, 8 grote klaslokalen, sanitaire voorzieningen, polyvalente zaal, andere...

- Partie utilisées par l'école
Door de school gebruikte onderdelen
- Partie inutilisées
Ongebruikte onderdelen
- Circulation
Verkeer
- Classes
Klassen
- Toilettes
Toiletten
- Locaux Informatiques
Computerzalen
- Equipements
Faciliteiten
- Espaces inutilisées
Ongebruikte ruimte
- Bureaux
Kantoren
- Espaces Extérieures
Buitenruimten



Quels espaces sont mutualisables?

L'établissement possède des équipements dont l'accès pourrait intéresser certains acteurs extérieurs à l'école de par leur qualité spatiale, leur équipement ou leur accessibilité.

Les espaces possiblement mutualisables en plus de la cour de récréation sont dans le bâtiment principal de l'école (rue Jules Debecker):

- la salle de sport
- L'ensemble réfectoire/cuisine
- Les sanitaires

Dans les bâtiments rue de la rue de Ganshoren:

- Le local d'art

Rue de la Tannerie:

- Le hangar du Rez de chaussé
- les deux appartements aux étages

Certains espaces sont connectés directement depuis l'espace public, d'autres pas. Quelles sont les adaptations nécessaires à mettre en oeuvre pour que chacun de ces espaces puisse accueillir un public extérieur à l'école?

L'ouverture au public pose un ensemble de questions tel que les usages attendus, le type d'aménagement souhaité, la mise aux normes, les règles de sécurité...

les pages suivantes présentent ces lieux et leurs questions relatives.

Welke ruimtes kunnen gedeeld worden?

De school beschikt over voorzieningen die voor sommige actoren buiten de school van belang kunnen zijn wegens hun ruimtelijke kwaliteit, uitrusting of toegankelijkheid.

De ruimten die naast de speelplaats zouden kunnen worden gedeeld, bevinden zich in het hoofdgebouw van de school (Jules Debeckerstraat):

- De sporthal
- De eetzaal/keuken
- De sanitaire voorzieningen

In de gebouwen aan de Ganshoresestraat:

- De kunstzaal

Huidevetterijstraat:

- De hangar op de begane grond
- De twee flats op de bovenste verdiepingen

Sommige ruimten staan in directe verbinding met de openbare ruimte, andere niet. Welke aanpassingen zijn nodig om ervoor te zorgen dat elk van deze ruimten ook buiten de school publiek kan ontvangen?

De openstelling voor het publiek doet een reeks vragen rijzen, zoals het verwachte gebruik, het gewenste type inrichting, de naleving van de normen, de veiligheidsvoorschriften, enz.

Op de volgende bladzijden worden deze plaatsen en de daarmee verband houdende problemen voorgesteld.

La salle de sport actuelle

Cette salle de sport est située au rez-de-chaussée dans le bâtiment central et possède trois grandes fenêtres côté rue Jules Debecker dont les volets sont le plus souvent fermés. La salle fait 8 par 12 mètres soit 96m².

La salle est utilisée pour la pratique de la gymnastique.

Outre le manque de lumière naturelle, l'absence de vestiaires semble aussi problématique. Les garçons se changent directement dans la salle et les filles dans le couloir d'entrée adjacent.



De huidige sporthal

Deze sporthal bevindt zich op de begane grond in het centrale gebouw en heeft aan de kant van de Jules Debeckerstraat drie grote ramen, waarvan de luiken gewoonlijk gesloten zijn. De zaal is 8 op 12 meter, of 96m².

De zaal wordt gebruikt als turnzaal.

Naast het gebrek aan natuurlijk licht is ook het ontbreken van kleedkamers een probleem. De jongens kleden zich direct om in de kamer en de meisjes in de aangrenzende gang.

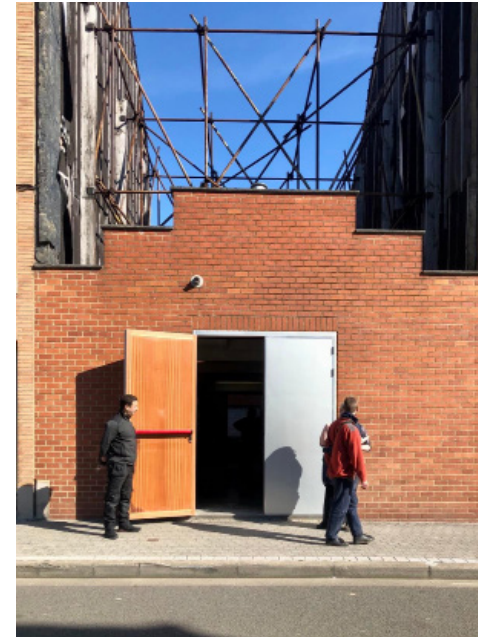


Le local d'art

Il est situé dans un des bâtiments que l'institut souhaite démolir dans l'avenir. Il est en bon état, et est accessible de deux côtés, directement depuis la rue de Ganshoren et depuis la cour de récréation après avoir descendu d'un étage et traversé une cour anglaise.

Cette accessibilité depuis la rue est un atout important. Les problèmes de cet espace sont le manque de chauffage et la lumière naturelle est insuffisante.

L'école est d'accord pour mettre à disposition cet espace, il fait 50m² (9 par 6 mètres).

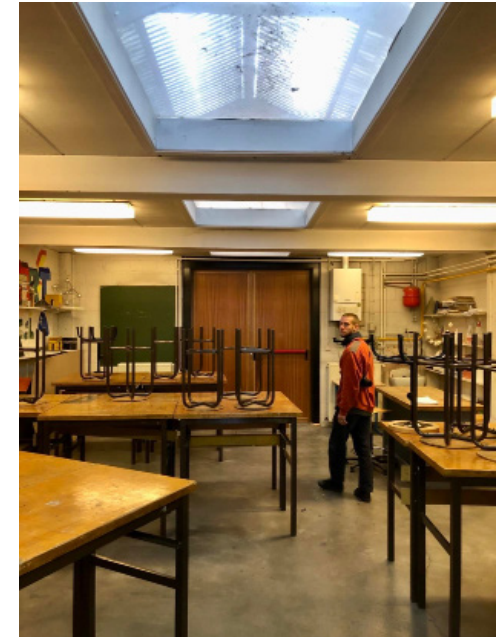


Het kunstlokaal

Het kunstlokaal bevindt zich in een van de gebouwen die de school in de toekomst wil afbreken. Het is in goede staat en is van twee kanten toegankelijk: rechtstreeks vanaf de Ganshorensestraat en vanaf de speelplaats, na een verdieping naar beneden te zijn gegaan en een Engelse binnenplaats te zijn overgestoken.

Deze toegankelijkheid vanaf de straat is een belangrijke troef. Het probleem van deze ruimte is de verwarming, in de winter houdt iedereen zijn jas aan, ook natuurlijk licht lijkt onvoldoende.

De school stemde ermee in deze ruimte ter beschikking te stellen, het gaat om 50m² (9 op 6 meter).



Le bâtiment de la rue de la Tannerie

Ce bâtiment est accessible depuis la rue de la tannerie au numéro 33 et donne à l'arrière directement sur la cour de l'école.

Le hangar fait environ 33 mètres de long et 8 mètres de large pour surface au sol d'environ 300 mètres carrés.

Il ya deux étages au-dessus, deux anciens appartements qui ont été utilisés comme salle des professeurs dans le passé. Chaque étage a une surface de 100m².

Le bâtiment a une pollution légère à un endroit ponctuel dans le sol.

La structure métallique qui compose le hangar est remarquable, des études approfondies devraient permettre d'en savoir plus sur une éventuelle rénovation de celle-ci dans le cadre du Contrat École.

Les dimensions pourraient permettre des sports martiaux, de la gymnastique, des appareils de musculation et peut-être certains sports de raquette.



Het gebouw aan de Huidevetterijstraat

Dit gebouw is toegankelijk via de Huidevetterijstraat 33 en geeft rechtstreeks uit op het schoolplein aan de achterzijde.

De loods is ongeveer 33 meter lang en 8 meter breed met een vloeroppervlak van ongeveer 300 vierkante meter.

Boven zijn twee verdiepingen. Twee voormalige flats die in het verleden als personeelskamer werden gebruikt. Elke verdieping heeft een oppervlakte van 100m².

De grond is licht vervuild onder het gebouw.

De metalen structuur van de hangar is opmerkelijk, en verder onderzoek moet meer aan het licht brengen over de mogelijke renovatie ervan.

De afmetingen zouden vechtsporten, gymnastiek, krachttraining en misschien wat racketsporten mogelijk maken.



Contrat École - Schoolcontract
Institut des Ursulines (site du Sacré-Coeur)

La cour de récréation

La cour actuelle est composée de trois espaces qui font au total 977m² dont 627m² seulement sont accessibles aujourd'hui à cause du chantier :

- Le parvis du bâtiment principal : il possède deux panneaux de baskets, donnait accès aux sanitaires filles et garçons. Trois escaliers partent de lui, un pour accéder au réfectoire situé en entresol et les deux autres mènent aux deux autres espaces de la cour.

- Le préau: situé à l'arrière des bâtiments de la rue de Ganshoren ce préau est en mauvais état.

-La cour haute: c'est la plus grande partie de la cour, elle aujourd'hui coupée en deux par le chantier d'installation des classes modulaires. Avant cela, elle possédait les marquages d'un terrain multisport et deux buttes enherbées adossées aux bâtiments de la rue de la tannerie. C'était un espace apprécié des élèves pour profiter du soleil et se regrouper.

L'ajout du jardin de la maison rue de Ganshoren 41 devra permettre d'agrandir la cour de 580 m².



Contrat École - Schoolcontract
Institut des Ursulines (site du Sacré-Coeur)

De speelplaats

De huidige speelplaats bestaat uit drie zones van in totaal 977 m², waarvan 627 m² vandaag toegankelijk is vanwege de werf:

- Het voorplein van het hoofdgebouw: Er zijn twee basketpalen. Toegang tot de meisjes- en jongenstoiletten. Er vertrekken drie trappen, één naar de eetzaal op de tussenverdieping en twee naar de twee andere delen van de speelplaats.

- De overdekte speelplaats: deze bevindt zich aan de achterzijde van de gebouwen aan de Ganshoresestraat en verkeert in slechte staat; het hout van de structuur is in slechte staat en zou in de toekomst moeten worden verwijderd.

-De bovenste binnenplaats: dit is het grootste gedeelte van de binnenplaats, dat nu in tweeën is gesneden door de bouwplaats voor de installatie van de modulaire klaslokalen. Daarvoor had het de markeringen van een multisportterrein en twee grasheuvels die uitgeven op de gebouwen van de Rue de la Tannerie. Dit was een geliefde ruimte voor de leerlingen om van de zon te genieten en zich te hergroeperen.

De toevoeging van de tuin van het huis in de Ganshoresestraat 41 moet het mogelijk maken de speelplaats met 580 m² te vergroten.





En résumé

Précédemment, le diagnostic met en évidence une école vieillissante où les élèves sont à l'étroit. Hormis le local d'art, les autres potentiels espaces mutualisables avec le quartier doivent être rénovés ou créés.

Aujourd'hui, l'école et les pouvoirs publics mettent en oeuvre un certain nombre de dispositifs pour permettre de rénover l'école et rendre son environnement en adéquation avec les besoins de ses usagers.

Il y a aujourd'hui deux dynamiques de projets autres que celle du Contrat École en cours d'élaboration ou de mise en oeuvre afin de rénover l'école. La première comprend des rénovations ponctuelles et des aménagements temporaires afin de pallier à des besoins urgents. La deuxième est un projet sur une échéance plus longue qui consiste à construire un bâtiment nouveau, rénover la maison en coeur d'îlot et reconfigurer la cour de récréation.

Le Contrat École doit fonctionner en complémentarité de ces projets afin d'améliorer l'environnement scolaire et de renforcer les relations entre l'école et son quartier.

Priorité 1: Pousser les murs

- Créer de nouvelles infrastructures mutualisées et polyvalentes entre l'école et le quartier dans le bâtiment de la Rue de la Tannerie et dans la nouvelle construction de la rue de Ganshoren.
- Créer un environnement confortable et fonctionnel pour les élèves et pour les utilisateurs extérieurs (toilettes, vestiaires, cuisine, etc.)
- Repenser la cour de récréation pour y faire du sport, développer la végétation et la biodiversité, y créer de l'ombre et permettre la tenue d'un maximum d'activités (classes extérieures, sensibilisation à l'écologie...) à la fois pour les élèves de l'école et pour les habitants et associations du quartier.

Samengevat

Eerder werd in de diagnose gewezen op een verouderde school waar de leerlingen het benauwd hebben. Afgezien van de kunstzaal moeten de andere mogelijke ruimten die met de buurt gedeeld kunnen worden, gerenoveerd of gecreëerd worden.

Vandaag voeren de school en de overheid een aantal maatregelen uit om de school te renoveren en haar omgeving geschikt te maken voor de behoeften van de gebruikers.

Er zijn momenteel twee andere projectdynamieken dan het Schoolcontract in ontwikkeling of in uitvoering om de school te renoveren. Het eerste betreft eenmalige verbouwingen en tijdelijke voorzieningen om in dringende behoeften te voorzien. Het tweede is een project op langere termijn dat de bouw van een nieuw gebouw, de renovatie van het huis in het midden van het blok en de herinrichting van de speelplaats omvat.

Het Schoolcontract is bedoeld als aanvulling op deze projecten, om de schoolomgeving te verbeteren en de relatie tussen de school en haar buurt te versterken.

Prioriteit 1: De muren wegduwen

- Het creëren van nieuwe gemeenschappelijke en multifunctionele voorzieningen tussen de school en de buurt in het gebouw in de Tanneriestraat en in het nieuwe gebouw in de Ganshorenstraat.
- Een comfortabele en functionele omgeving creëren voor leerlingen en gebruikers van buitenaf (toiletten, kleedkamers, keuken, enz.)
- De speelplaats opnieuw inrichten om ruimte te maken voor sport, vegetatie en biodiversiteit, schaduw en een maximum aan activiteiten (buitenlessen, ecologisch bewustzijn...) zowel voor de leerlingen van de school als voor de bewoners en de verenigingen van de wijk.



↑ Une partie du paysage vu de la cour.
Een deel van het landschap gezien vanaf de speelplaats.

Observation 2, Un quartier en mutation



Observatie 2, Een veranderende buurt



Un quartier en cours de revitalisation

La commune de Koekelberg est caractérisée par une population au profil socioéconomique diversifié, mêlant essentiellement des ménages des classes populaires et de la classe moyenne selon un gradient est-ouest au sein de la commune. Cela se traduit à l'échelle communale par des revenus imposables légèrement inférieurs à la moyenne bruxelloise. Ils sont nettement plus bas à l'est de la commune où on retrouve beaucoup d'habitants des classes populaires issues de l'immigration.

L'école est incluse dans le périmètre de deux autres outils de la rénovation urbaine en cours de développement: le CRU6 «Autour de Simonis» (Contrat de Renovation Urbaine) et le CQD «Jacquet» (Contrat de quartier durable).

Ces outils sont utilisés de façon complémentaire et coordonnés afin de créer un tout cohérent.

Le CRU 6 «Autour de Simonis»

Le programme est en phase opérationnelle. Il regroupe des opérations sur l'espace public, le bâti, l'environnement et des actions de cohésion sociale et de vie collective. La phase d'exécution est entre 2022 et 2026.

Centré autour de la station de métro Simonis et situé sur les communes de Koekelberg et de Molenbeek-Saint-Jean, le projet de programme du CRU propose :

- l'implantation d'équipements de proximité et de logements autour de 4 pôles de rencontre : les zones Belgica et Simonis, les espaces compris entre la station de métro Osseghem et le parc Victoria et enfin les centres historiques des deux communes concernées.

- la requalification de l'espace public autour des 3 grands axes : la ligne de chemin de fer L28, le boulevard Léopold II et un parc reliant différents espaces publics intitulés «le chemin vert des écoliers».

Een wijk in een oplevingsproces

De gemeente Koekelberg wordt gekenmerkt door een bevolking met een gediversifieerd sociaal-economisch profiel, waarbij in hoofdzaak huishoudens uit de arbeidersklasse en de middenklasse gemengd zijn volgens een oost-west gradiënt binnen de gemeente. Dit wordt op gemeentelijk niveau weerspiegeld door belastbare inkomens die iets onder het Brusselse gemiddelde liggen. Ze zijn beduidend lager in het oosten van de gemeente, waar veel arbeidersbewoners met een immigrantenachtergrond wonen.

De school is opgenomen in de omtrek van twee andere stadsvernieuwingsinstrumenten die momenteel worden ontwikkeld: het SVC6 «Autour de Simonis» (stadsvernieuwingscontract) en het DWC «Jacquet» (contract voor een duurzame wijk).

Deze instrumenten worden op complementaire en gecoördineerde wijze gebruikt om een samenhangend geheel te creëren.

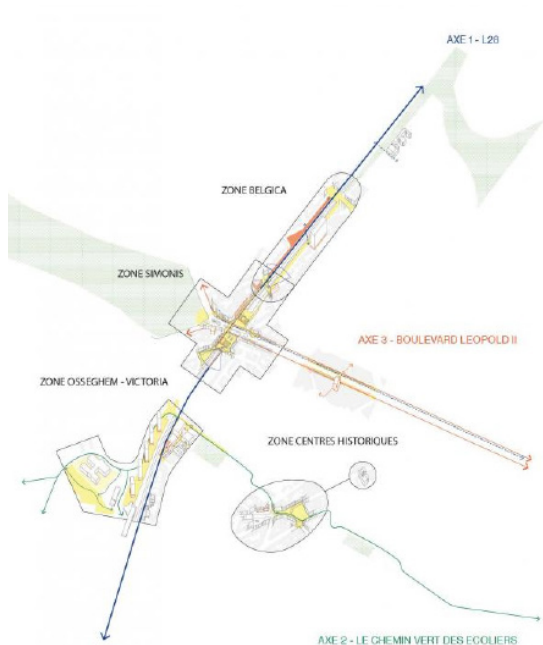
De SVC6 «Rond Simonis»

Het programma bevindt zich in de operationele fase. Het omvat acties voor de openbare ruimte, gebouwen, het milieu en acties voor de sociale samenhang en het gemeenschapsleven. De uitvoeringsfase is tussen 2022 en 2026.

Gecentreerd rond het metrostation Simonis en gelegen in de gemeenten Koekelberg en Sint-Jans-Molenbeek, stelt het ontwerpprogramma van de SVC voor

- de installatie van lokale voorzieningen en woningen rond 4 ontmoetingspunten: de zones Belgica en Simonis, de ruimtes tussen het metrostation Osseghem en het Victoriapark en tenslotte de historische centra van de twee betrokken gemeenten.

- de herinrichting van de openbare ruimte rond de 3 hoofdassen: de spoorlijn L28, de Leopold II laan en een route die verschillende openbare ruimten met elkaar verbindt, «het groene pad van de schoolkinderen» genaamd.



← Cartographie du périmètre opérationnel et des opérations CRU
Credits: © 51N4E Acte
Kaart van de operationele perimter en SVC-operaties Credits: ©51N4E Acte

Le CQD «Jacquet»

Le projet de programme est élaboré et attend d'être approuvé. La mise en place et l'exécution devraient prendre cours de 2022 à 2025 et la mise en œuvre en 2026 et 2027.

Le programme du CQD est réparti en cinq enjeux identifiés collectivement :

- Enjeu 1 : L'espace public, comme pilier pour les interventions dans le cadre du CQD
- Enjeu 2 : Réparer le tissu urbain et trouver de la place
- Enjeu 3 : Répondre aux problématiques socio-économiques
- Enjeu 4 : Répondre aux besoins de la jeunesse
- Enjeu 5 : Inscrire le quartier dans le maillage vert et bleu

Les opérations se concentrent principalement dans le Sud du périmètre avec le réaménagement de la rue Jacquet et de ses perpendiculaires, dont les abords du parc Victoria et la rue de Ganshoren.

Het DWC «Jacquet»

Het ontwerpprogramma is opgesteld en wacht op een stemming. De ontwikkeling en uitvoering zullen naar verwachting plaatsvinden van 2022 tot 2025 en de uitvoering in 2026 en 2027.

Het DWC-programma is onderverdeeld in vijf collectief vastgestelde kwesties:

- Punt 1: Openbare ruimte als pijler voor interventies in het kader van de DWC
- Punt 2: Herstel van het stedelijk weefsel en het vinden van ruimte
- Punt 3: Aanpak van sociaal-economische vraagstukken
- Punt 4: Voorzien in de behoeften van jongeren
- Punt 5: Integratie van de wijk in het groene en blauwe netwerk

De activiteiten zijn hoofdzakelijk geconcentreerd in het zuiden van de omtrek met de heraanleg van de Jacquetstraat en zijn lood lijnen, met inbegrip van het gebied rond het Victoriapark en de Ganshoresestraat.

On soulignera notamment parmi toutes les opérations :

- la création d'une crèche de 49 place rue Jacquet
- La création d'une maison de la Jeunesse dans l'îlot Neep-Stepman
- Le réaménagement des abords du parc Victoria

Dans son carnet de priorités, le Contrat de Quartier identifie les besoins de la jeunesse, certaines traduisent bien les nécessités des personnes.

- Soutenir les initiatives par et pour les jeunes du quartier
- Développer les équipements qui s'adressent aux jeunes (maison de jeunes, sport, culture...)
- Renforcer les structures de lutte contre le décrochage et la formation
- Développer des activités intergénérationnelles

Van alle bewerkingen verdienen de volgende de aandacht :

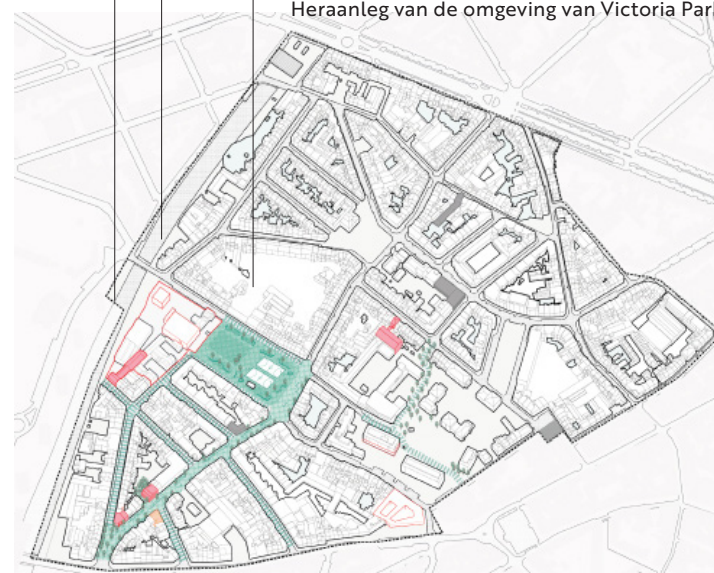
- de oprichting van een crèche met 50 plaatsen in de Jacquetstraat
- de oprichting van een jeugdcentrum in het blok Neep-Stepman
- Herinrichting van het Victoriapark

In de lijst van prioriteiten van het wijkcontract worden de behoeften van jongeren genoemd, waarvan sommige overeenkomen met de algemene behoeften van de bevolking.

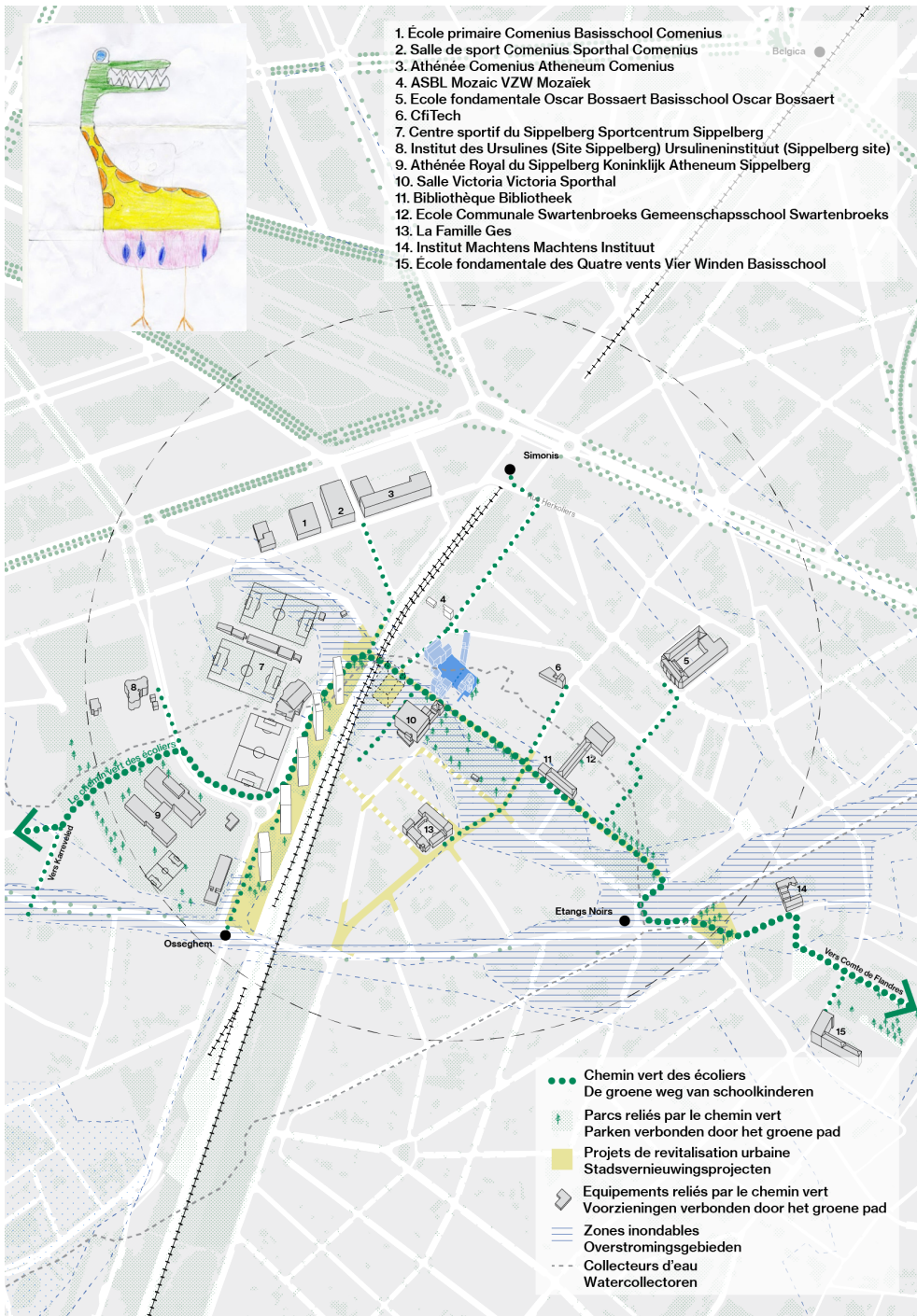
- Initiatieven van en voor jongeren in de buurt ondersteunen
- Voorzieningen voor jongeren ontwikkelen (jeugdcentrum, sport, cultuur, enz.)
- Versterking van opleiding en de structuren ter bestrijding van vroegtijdig schoolverlaten
- Ontwikkeling van intergenerationele activiteiten

Étude programmatique et de faisabilité technique et financière "Îlot Neep-Stepman-Ganshoren"
Programmatiese, technische en financiële haalbaarheidsstudie en financiële haalbaarheidsstudie "Bouwblokken Neep-Stepman-Ganshoren"

- ↳ Extension de la salle de sport Victoria
Uitbreiding van de Victoria Sporthal
- ↳ Réaménagement des abords du parc Victoria
Heraanleg van de omgeving van Victoria Park



← Cartographie du périmètre opérationnel et des opérations CQD
Credits: © Citytools
Kaart van de operationele perimter en DWC-operaties Credits: ©Citytools



Le chemin vert des écoliers

Le chemin vert des écoliers est une proposition issue du processus collectif mis en oeuvre lors de l'élaboration du programme du CRU6.

Les centres historiques de Molenbeek et de Koelberg accueillent une population jeune, avec un grand nombre d'enfants et de jeunes qui doivent se déplacer, accompagnés ou non, entre les points de transport public, les écoles et les équipements sportifs qui s'articulent autour de ce chemin. L'espace public, surtout autour de la station de métro Étangs noirs, est dominé par l'automobile. La vision de mobilité portée par Good Move est en décalage avec la situation actuelle sur la chaussée de Gand et sur la rue Piers.

La sécurité routière, la facilitation de la mobilité active, la stimulation du jeu et de la détente et la connexion des espaces verts existants sont des points d'intérêt qui ressortent fortement du processus de participation, ainsi que la création d'espaces intergénérationnels.

Le chemin vert des écoliers propose de développer un réseau d'espaces publics verdurisé, apaisé et sûr et de connecter les grands axes (comme la ligne ferroviaire 28) aux quartiers via une série de places, plaines, parcs et rues réaménagés. Cela se matérialise par une somme de projets (nature, eau, agriculture citoyenne, jeux, sport...) qui bout à bout permettent aussi de rencontrer les besoins et de créer ou renforcer des maillages verts, bleus et sociaux (à l'image d'un cadavre exquis).

Le Paruck, la rivière historique qui irriguait autrefois les étangs noirs passe sous l'école. Cette rivière est aujourd'hui dans un collecteur. Il se situerait à 3 mètres environ sous terre. L'eau ne serait pas polluée, mais elle n'est pas potable pour autant. Une intervention dans la cour pourrait mettre en valeur cette présence en imaginant un projet en lien avec cette possibilité de célébrer l'eau.

Het Groene Scholierenpad

Het Groene Scholierenpad is een voorstel dat is voortgekomen uit het collectieve proces dat heeft plaatsgevonden tijdens de ontwikkeling van het CRU6-programma.

In de historische centra van Molenbeek en Koelberg woont een jonge bevolking, met een groot aantal kinderen en jongeren die zich, al dan niet begeleid, moeten verplaatsen tussen de openbaarvervoerspunten, scholen en sportvoorzieningen die rond deze as zijn gebouwd. De openbare ruimte, vooral rond het metrostation Zwarte Vijvers, wordt gedomineerd door de auto. De mobiliteitsvisie van Good Move staat haaks op de huidige situatie op de Gentsesteenweg en de Piersstraat.

Verkeersveiligheid, het vergemakkelijken van actieve mobiliteit, het stimuleren van spel en ontspanning en het verbinden van bestaande groene ruimten zijn aandachtspunten die sterk uit het participatieproces naar voren komen, evenals het creëren van intergenerationele ruimten.

Het Groene Scholierenpad stelt voor om een netwerk van groene, rustige en veilige openbare ruimte te ontwikkelen en om de hoofdassen (zoals spoorlijn 28) met de wijken te verbinden via een reeks heraangelegde pleinen, vlaktes, parken en straten. Dit gebeurt in de vorm van een reeks projecten (natuur, water, burgerlandbouw, spel, sport, enz.) die, wanneer ze samengevoegd worden, een reeks groene, blauwe en sociale banden creëren of versterken (naar het voorbeeld van een «cadavre exquis»).

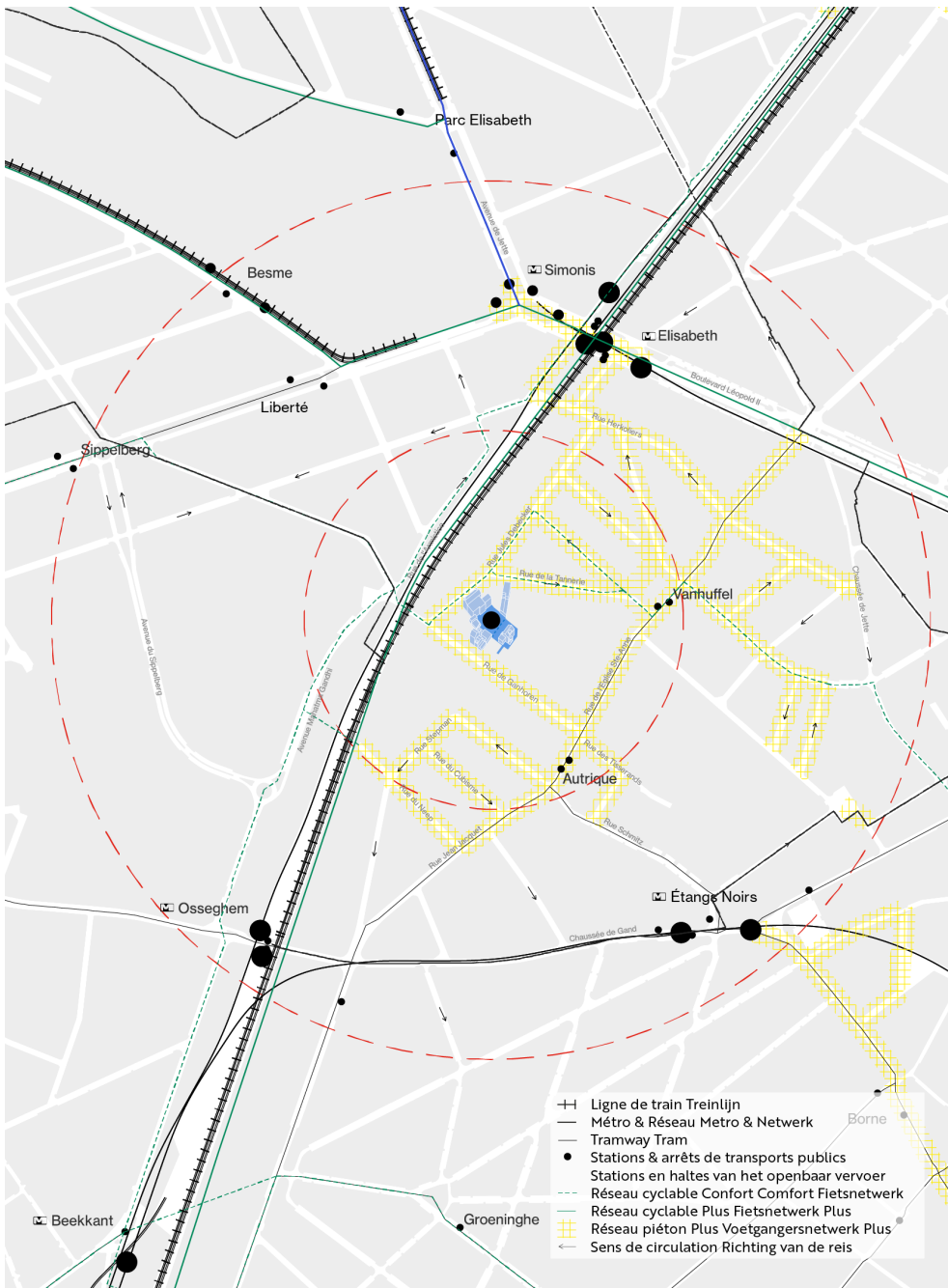
De Paruck, de historische rivier die ooit de Zwarte Vijvers irrigeerde, loopt onder de school door. Deze rivier bevindt zich nu in een collector. Het zou ongeveer 3 meter onder de grond liggen. Het water zou niet vervuild zijn, maar het is niet drinkbaar. Een interventie op de binnenplaats zou de aandacht kunnen vestigen op een project dat verband houdt met deze mogelijkheid om de aanwezigheid van water te vieren.



↑ Des élèves dans une classe lors d'un atelier autour contrat école.
Leerlingen in een klaslokaal tijdens een workshop over schoolcontracten.



↑ Exercice de cartographie fait avec des élèves pour comprendre les espaces qu'ils fréquentent (habitations: bleu, équipements: rouge, espaces publics: jaune, loisirs: vert)
Karteringsoefening met enkele leerlingen om te begrijpen welke ruimten zij gebruiken (huisvesting: blauw, faciliteren: rood, openbare ruimten: geel, vrije tijd: groen)



↑ Carte des infrastructures de transports, de mobilité douce, et le réseau "piéton Plus" du plan régional good move
 Kaart van de vervoersinfrastructuur, zachte mobiliteit, en het "Voetganger Plus"-netwerk van het regionale plan voor goede mobiliteit

Se déplacer dans le quartier

L'école se décrit comme une «école de quartier», autrement dit la plupart des élèves viennent des alentours de l'école.

L'école accueille cependant quelques élèves et des professeurs qui pour leur part viennent à l'école en transports publics en s'arrêtant à Simonis.

Les transports publics

L'école est à 3 minutes à pied de Simonis qui est un des pôles multimodaux les plus importants à Bruxelles, tous les moyens de transports publics de la STIB y sont présents, ainsi que certaines lignes de Lijn. Simonis est aussi une station SNCB.

La plupart des professeurs utilisent la station Simonis ainsi que certains élèves qui ne sont pas du quartier et qui ont choisi cette école notamment pour les options qu'elle propose.

La plupart des personnes rencontrées font référence à Simonis et non à la Station de métro Osseghem ou encore Étangs noirs qui sont situées à quasi-équidistance de l'école que Simonis.

Mais si l'école n'est pas collée à une station de transports, elle est bien desservie par les transports en commun.

Good move

Le site du Sacré-Coeur est situé dans un réseau de «rues piétonnes plus», d'«axes confort pour le vélo» et l'ensemble des voiries qui entourent l'école sont considérées comme des «voiries de quartier» pour le réseau automobile.

Or il semble aujourd'hui qu'il existe un décalage entre la vision proposée par Good Move et l'aménagement des rues qui entourent l'école, dont certaines accueillent du trafic de transit de par leur aménagement en rue à double sens.

Zich verplaatsen in de buurt

De school omschrijft zichzelf als een lokale school, wat betekent dat de meeste leerlingen uit de omgeving van de school komen.

De school heeft echter wel enkele leerlingen en leraren die met het openbaar vervoer naar de school komen en bij Simonis stoppen.

Openbaar vervoer

De school ligt op 3 minuten wandelen van Simonis, één van de belangrijkste multimodale knooppunten in Brussel, waar alle openbaarvervoerdiensten van de MIVB beschikbaar zijn, alsook enkele Lijnbussen. Simonis is ook een station van de NMBS.

De meeste leraren maken gebruik van het station Simonis, evenals enkele leerlingen die niet uit de buurt komen en die deze school hebben gekozen vanwege de mogelijkheden die zij biedt.

De meeste mensen die we hebben ontmoet, verwijzen naar Simonis en niet naar de metrostations Osseghem of Zwarte Vijvers, die zich op bijna dezelfde afstand van de school bevinden als Simonis.

Desondanks dat de school niet aan een vervoersstation ligt, is er een goede verbinding met het openbaar vervoer.

Good move

De Sacré-Coeur-site ligt in een netwerk van voetgangers-plus-straten en fietsvriendelijke routes en alle wegen rond de school worden beschouwd als buurtwegen voor het autonetwerk.

Het ziet er nu echter naar uit dat er een tegenstrijdigheid bestaat tussen de door Good Move voorgestelde visie en de ontwikkeling van de straten Jules Debecker en Ganshoren, die door hun inrichting in twee richtingen doorgaand verkeer ontvangen.

Les abords de l'école

Constats

L'école n'est pas très visible depuis l'espace public. Elle située dans une rue résidentielle, le gabarit de l'immeuble principal est le même que ses voisins et l'espace public ne souligne pas la présence de celle-ci.

Son manque de visibilité et le plan de circulation actuel génèrent un trafic automobile dangereux autour de l'école dans les rues Jules Debecker et de Ganshoren. Le trottoir de l'école est entouré par des barrières qui protègent les enfants, cela ne modifie pas les comportements des automobilistes. Les abords manquent aussi de traversées piétonnes.

Les projets en cours du CQD

Le contrat de quartier veut financer la modification partielle de la rue de Ganshoren. Dans la continuité peut-être que le Contrat école pourrait proposer la mise en sens unique et des réaménagements partiels de la rue Jules de Becker. Cela pourrait permettre de sécuriser et de mieux prendre en compte la forte présence d'écoliers dans le quartier.

Le CQD Jacquet qui prévoit la rénovation de la rue du même nom a lancé en début 2022 une étude de mobilité qui réfléchit à la mise en sens unique descendant de la rue Jacquet ainsi qu'à la mise en sens unique de la rue de Ganshoren.

CurieuzenAir : De nouveaux défis à prendre en compte

Du 25 septembre au 23 octobre 2021, 3 000 bruxellois ont participé à CurieuzenAir, la plus grande enquête citoyenne jamais menée sur la qualité de l'air dans notre capitale. Les citoyens scientifiques ont mesuré la concentration de dioxyde d'azote (NO2) dans leur rue pendant un mois à l'aide d'un appareil de mesure placé sur leur façade. Le projet se traduit par un ensemble de données unique qui permet de dresser une carte très détaillée de l'influence du trafic sur la qualité de l'air à Bruxelles. Les résultats vont d'une qualité de l'air « excellente » à une qualité de l'air « extrêmement mauvaise » dans tout Bruxelles, avec un contraste marqué entre les quartiers socioéconomiquement vulnérables et les quartiers verts et aisés. Enfin, CurieuzenAir apporte également de bonnes nouvelles : les données montrent que la qualité de l'air à Bruxelles s'est considérablement améliorée ces dernières années, mais de grandes disparités font surface entre les quartiers de Bruxelles.

De omgeving van de school

Bevindingen

De school is niet erg zichtbaar vanuit de openbare ruimte. Het ligt in een woonstraat, de afmetingen van het hoofdgebouw zijn gelijk aan die van de burelen en de openbare ruimte legt geen nadruk op zijn aanwezigheid.

Het gebrek aan zichtbaarheid en het huidige verkeersplan zorgen voor gevaarlijk verkeer rond de school in de straten Jules Debecker en Ganshoren. De stoep van de school is omringd door slagbomen om de kinderen te beschermen, maar dat verandert niets aan het gedrag van de automobilisten. In het gebied ontbreken ook overstekplaatsen voor voetgangers.

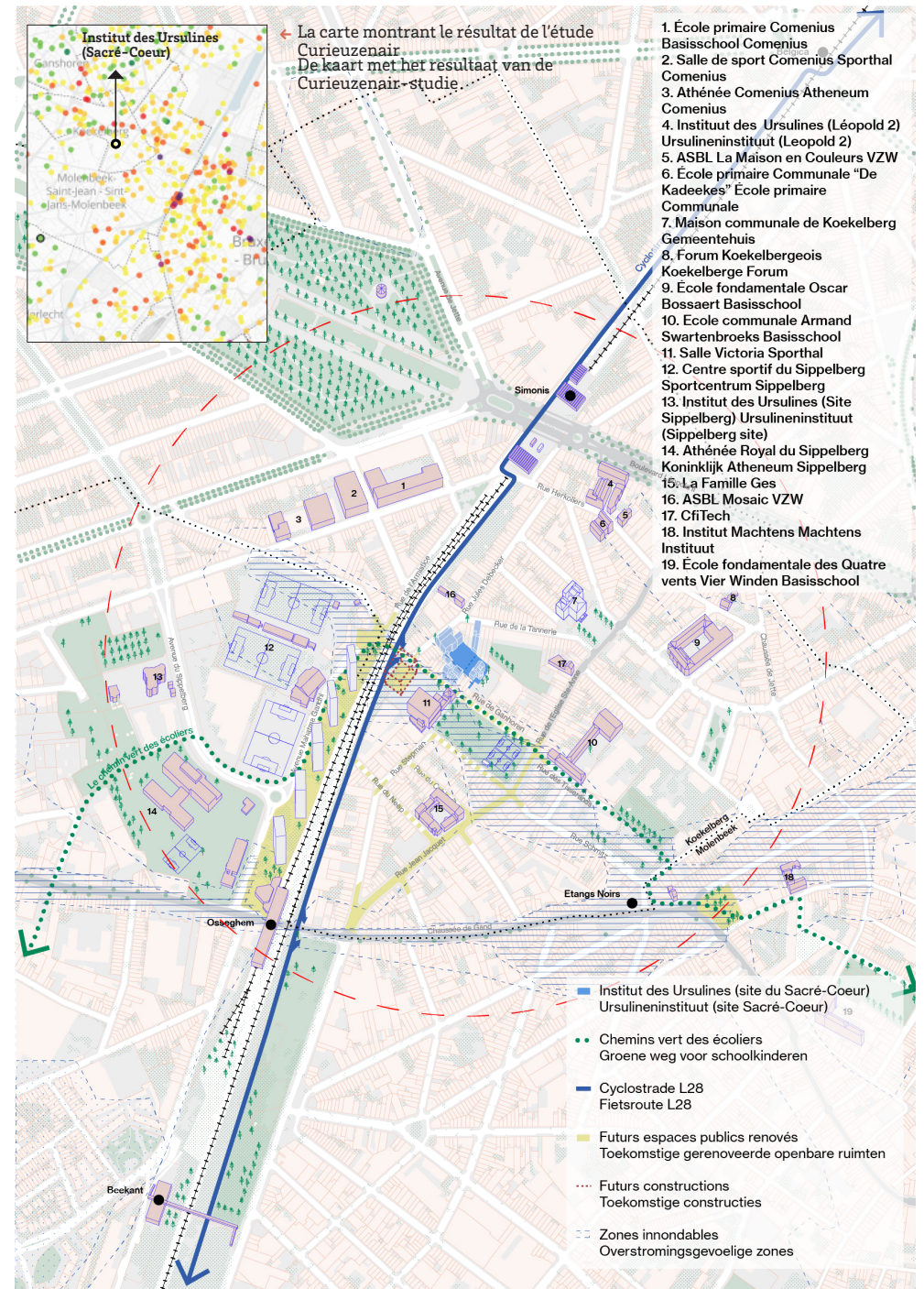
Lopende projecten van het CQD

Het wijkcontract wil de gedeeltelijke wijziging van de Rue de Ganshoren financieren. Misschien kan in het verlengde van het Schoolcontract de eenrichtingsstraat en de gedeeltelijke herinrichting van de Jules de Beckerstraat worden voorgesteld. Daardoor zou het gebied veiliger kunnen worden gemaakt en zou er beter rekening kunnen worden gehouden met het grote aantal schoolkinderen in de omgeving.

De CQD Jacquet, die de gelijknamige straat wil renoveren, heeft begin 2022 een mobiliteitsstudie gelanceerd, waarin wordt overwogen om van de Jacquetstraat een eenrichtingsstraat en van de Ganshorenstraat een eenrichtingsstraat te maken.

CurieuzenAir: Nieuwe uitdagingen om te overwegen

Van 25 september tot 23 oktober 2021 hebben 3.000 Brusselaars deelgenomen aan CurieuzenAir, de grootste burgerpeiling die ooit over de luchtkwaliteit in onze hoofdstad is gehouden. De burgerwetenschappers hebben een maand lang de concentratie van stikstofdioxide (NO2) in hun straat gemeten met een meetapparaat dat op hun gevel was geplaatst. Het project resulteert in een unieke dataset die een zeer gedetailleerde kaart geeft van de invloed van het verkeer op de luchtkwaliteit in Brussel. De resultaten variëren van een « uitstekende » tot een « zeer slechte » luchtkwaliteit in heel Brussel, met een duidelijk contrast tussen sociaal-economisch kwetsbare buurten en groene, welvarende gebieden. Tot slot brengt CurieuzenAir ook goed nieuws: uit de gegevens blijkt dat de luchtkwaliteit in Brussel de laatste jaren aanzienlijk is verbeterd, maar dat er grote verschillen tussen de Brusselse wijken ontstaan.





En résumé

À lumière de cette partie, il apparaît que le quartier l'école accueille un certain nombre de projets importants qui vont avoir un impact sur la vie de l'école et son contexte immédiat.

Le CRU6 Jacquet qui prévoit notamment la mise en oeuvre du «chemin vert des écoliers», un réseau d'espaces publics verdurisé, apaisé et sûr. Cela se matérialise par une somme de projets qui bout à bout permettent aussi de rencontrer les besoins et de créer ou renforcer des maillages verts, bleus et sociaux.

Le CQD Jacquet qui propose dans la logique du «chemin vert des écoliers» de retravailler les abords du parc Victoria pour que celui-ci devienne un parc de façade à façade à l'image du parc Bonnevie situé non loin.

D'autres projets importants à proximité de l'école: le Centre sportif Victoria II rue de Ganshoren, la Cyclostrade 28 le long de la voie de chemin de fer.

Tous ces projets portent des ambitions en termes de mobilité, de maillage vert & bleu et de besoins sociaux que le Contrat École peut appuyer.

Priorité 2: S'inscrire dans les dynamiques urbaines

- Prendre et mettre en oeuvre les ambitions du chemin vert des écoliers dans le réaménagement de l'école et des espaces publics attenants afin de développer le réseau d'espaces publics verdurisé, apaisé, sûr et connecté.
- Sécuriser et favoriser la rencontre aux abords de l'école en assurant l'intégration de toutes les mobilités.
- Améliorer la visibilité de l'école depuis l'espace public
- Intégrer les réaménagements de l'espace public en lien avec les projets de réaménagement dans l'école
- Révéler la présence du Paruck sous l'école
- Poursuivre la dynamique de mutualisation des salles de sport des établissements scolaires initiée par la commune.

Samengevat

In het licht van dit gedeelte is het duidelijk dat er in het schooldistrict een aantal belangrijke projecten op stapel staan die van invloed zullen zijn op het leven van de school en de onmiddellijke context ervan.

De SVC6 Jacquet die met name voorziet in de uitvoering van het «groene pad van de schoolkinderen», een netwerk van groene, rustige en veilige openbare ruimten. Dit gebeurt in de vorm van een reeks projecten die, samen genomen, ook in behoeften voorzien en groene, blauwe en sociale banden tot stand brengen of versterken.

Het DWC Jacquet, dat in de logica van het «groene pad voor schoolkinderen» voorstelt om de omgeving van het Victoriapark te heraanleggen, zodat het van voor tot achter een park wordt, zoals het Bonnevie Park, dat vlakbij ligt.

Andere belangrijke projecten in de omgeving van de school: het sportcentrum Victoria II in de Ganshorenstraat, de Cyclostrade 28 langs de spoorlijn.

Al deze projecten hebben ambities op het gebied van mobiliteit, groene en blauwe netwerken en sociale behoeften die het Schoolcontract kan ondersteunen.

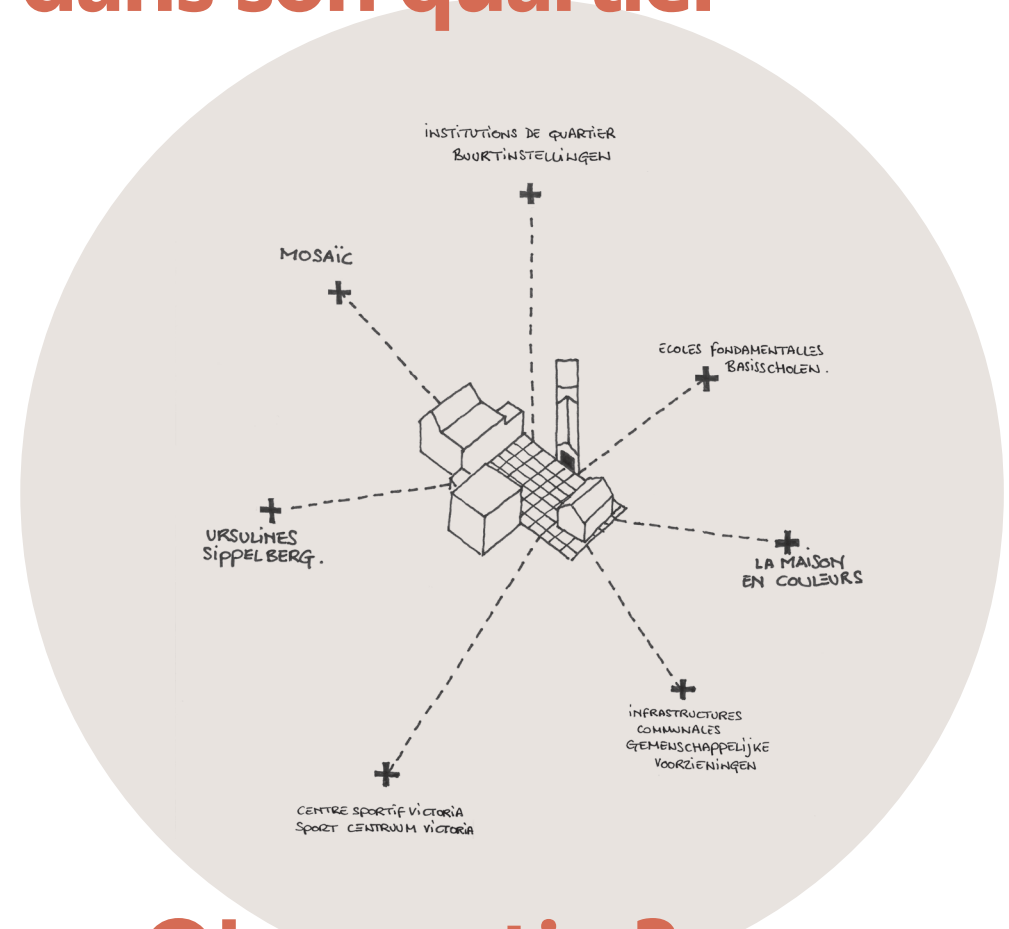
Prioriteit 2: Deel uit maken van de stedelijke dynamiek

- De ambities van de Schoolchildren's Greenway overnemen en uitvoeren bij de herinrichting van de school en de aangrenzende openbare ruimten om het vergroende, gekalmde, veilige en verbonden netwerk van openbare ruimte te ontwikkelen.
- De omgeving van de school veiliger en uitnodigender maken door te zorgen voor de integratie van alle vormen van mobiliteit.
- De zichtbaarheid van de school vanuit de openbare ruimte verbeteren
- Integreer de herinrichting van de openbare ruimte met de herinrichtingsprojecten in de school
- Onthul de aanwezigheid van de Paruck onder de school
- Voortzetting van de door de gemeente begonnen dynamiek van het delen van sportzalen van scholen.



Un groupe devant l'entrée principale de l'école.
Een groep voor de hoofdingang van de school.

Observation 3, Une école ancrée dans son quartier



Observatie 3, Een school verankerd in de buurt

Un quartier jeune et populaire

L'école se trouve dans la partie est de Koekelberg, dont le quartier porte le même nom que celui de la commune. Il est très urbanisé et se caractérise par une très forte densité de population.

Koekelberg est l'une des communes bruxelloises les plus densément peuplées, avec 18 359 habitants/km².

Le quartier est habité par une population disposant en moyenne de faibles revenus et se situe dans la première couronne de la Région qui s'est urbanisée en grande partie avant la Seconde Guerre mondiale. Il formait à l'époque une banlieue industrielle composée de maisons ouvrières, de petits immeubles de rapport et de maisons de maître. Le tissu urbain forme une continuité avec le quartier populaire Molenbeek Historique et fait également partie de la zone du canal.

Koekelberg compte parmi les communes bruxelloises ayant connu l'accroissement démographique le plus marqué au début du millénaire (+21,5 %).

Depuis 1990, un rajeunissement important de la structure d'âge de la population s'est observé (à l'instar des communes voisines de l'ouest de la Région).

En 2015, Koekelberg est l'une des communes les plus jeunes de la Région : plus d'un habitant sur quatre a moins de 18 ans et seul un habitant sur huit est âgé de 65 ans ou plus.

À l'échelle communale, le revenu moyen est légèrement inférieur à celui de la Région. Les revenus sont nettement plus bas dans la partie est de la commune (qui fait partie du croissant pauvre de la Région) qu'à l'ouest.

Een jonge en populaire buurt

De school is gelegen in het oostelijk deel van Koekelberg, waarvan de wijk dezelfde naam draagt als de gemeente. Het is zeer verstedelijkt en heeft een zeer hoge bevolkingsdichtheid.

Koekelberg is één van de dichtstbevolkte gemeenten van Brussel, met 18.359 inwoners/km².

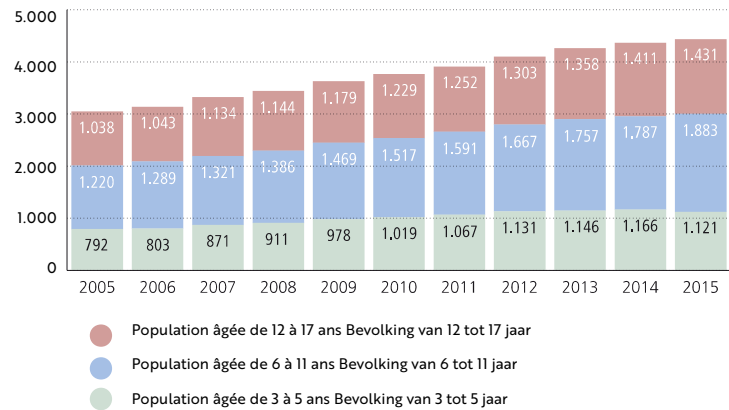
Het wordt bewoond door een bevolking met een gemiddeld laag inkomen en is gelegen in de eerste ring van het Gewest, dat voor de Tweede Wereldoorlog grotendeels verstedelijkt was. In die tijd was het een industriële buitenwijk bestaande uit arbeiderswoningen, kleine flatgebouwen en herenhuizen. Het stedelijk weefsel vormt een continuïteit met de historische volkswijk Molenbeek en maakt ook deel uit van de kanaalzone.

Koekelberg is een van de Brusselse gemeenten met de hoogste demografische groei aan het begin van het millennium (+21,5%).

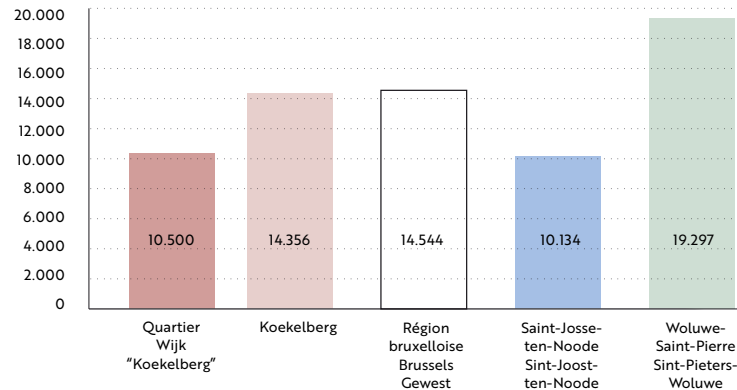
Sinds 1990 is een aanzienlijke verjonging van de leeftijdsstructuur van de bevolking vastgesteld (naar het voorbeeld van de naburige gemeenten in het westen van het Gewest).

In 2015 is Koekelberg een van de jongste gemeenten in het Gewest: meer dan een op vier inwoners is jonger dan 18 jaar en slechts een op acht inwoners is 65 jaar of ouder.

Het gemiddelde inkomen in de gemeente ligt iets lager dan in de regio. In het oostelijke deel van de gemeente (dat deel uitmaakt van de arme halve maan van het Gewest) liggen de inkomens aanzienlijk lager dan in het westen.



↑ Évolution de la population de 3 à 17 ans, Koekelberg, 2005-2015, Source IBSA, SPF Economie - Statistics Belgium
Evolutie van de bevolking van 3 tot 17 jaar, Koekelberg, 2005-2015, Bron IBSA, SPF Economie - Statistiek België



↑ Revenu moyen après impôt par unité de consommation modifiée en euros, en 2015, Source IBSA, SPF Economie - Statistics Belgium
Gemiddeld inkomen na belasting per aangepaste consumptie-eenheid in euro's, in 2015, Bron IBSA, FOD Economie - Statistiek België



↑ Des élèves dans une classe lors d'un atelier autour contrat école.
Leerlingen in een klaslokaal tijdens een workshop over schoolcontracten.

La population de l'école

À l'image du rajeunissement de la population, le nombre d'élèves est passé de 300 à 400 élèves sur les dix dernières années.

L'école scolarise en son sein quasiment 60 % d'élèves en provenance directe du quartier. L'école dit bénéficier de la confiance des familles qui apprécieraient la qualité de la pédagogie, les taux de réussite, les chances de poursuivre des études universitaires ou dans le supérieur, la stabilité des équipes et l'ambiance de travail serein.

Les autres 40% sont composés d'élèves de l'ouest bruxellois et pour une autre petite partie d'élèves venant de plus loin qui sont attirés par les options spécifiques que l'établissement propose dont notamment l'option en secrétariat-tourisme.

Une réflexion a été menée durant les années 2017-2018 et 2018-2019 au sein de l'établissement autour du Plan de Pilotage de l'école. Cette réflexion a concerté toutes les personnes qui gravitent autour de l'école.

Elle a porté sur les indicateurs officiels quantitatifs et qualitatifs permettant de comparer l'établissement aux autres, sur l'analyse de ses forces et faiblesses ainsi que sur une enquête menée auprès des parents, élèves et des membres du personnel.

Deux grands constats ressortent de cette étude:

- **Le souhait d'une réflexion sur la spécificité et le positionnement de l'établissement par rapport aux autres, en termes de qualité et d'attractivité.**
- **Une nouvelle approche pédagogique face à ce qui caractérise la population scolaire de l'Institut, à savoir sa forte homogénéité socioculturelle et son hétérogénéité scolaire, notamment dans les niveaux de maîtrise de la langue française.**

Un autre grand constat ressort aussi des échanges avec les élèves lors des exercices de cartographie: **Les filles qui fréquentent l'école semblent avoir faiblement si ce n'est pour certaines pas du tout accès aux infrastructures culturelles et sportives de la commune.**

De populatie van de school

Het aantal leerlingen is de afgelopen tien jaar gestegen van 300 tot 400, wat de verjonging van de bevolking weerspiegelt.

Bijna 60% van de leerlingen van de school komt rechtstreeks uit de buurt. De school zegt het vertouwen te genieten van gezinnen die de kwaliteit van het onderwijs, de slagingspercentages, de kansen op een universitaire of hogere opleiding, de stabiliteit van de teams en de serene werksfeer op prijs stellen.

De overige 40% bestaat uit leerlingen uit het westen van Brussel en een klein aantal leerlingen van verder weg, die worden aangetrokken door de specifieke opties die de school biedt, met name de optie secretariatswerk-toerisme.

In 2017-2018 en 2018-2019 werd binnen de school een reflectie uitgevoerd, het betrof het stuurplan van de school.

De nadruk lag op de officiële kwantitatieve en kwalitatieve indicatoren aan de hand waarvan de school met andere scholen kan worden vergeleken, op de analyse van haar sterke en zwakke punten en op een enquête die onder ouders, leerlingen en personeelsleden is gehouden.

Uit deze studie kwamen twee belangrijke bevindingen naar voren:

- **De wens om na te denken over het specifieke karakter en de positionering van de school ten opzichte van andere scholen, in termen van kwaliteit en aantrekkelijkheid.**
- **Een nieuwe pedagogische benadering op basis van de kenmerken van de schoolbevolking van het Instituut, d.w.z. haar sterke sociaal-culturele homogeniteit en haar academische heterogeniteit, met name de beheersing van de Franse taal.**

Een andere belangrijke bevinding kwam ook naar voren uit de gesprekken met de leerlingen tijdens de cartografie-oefeningen. **De meisjes die de school bezoeken schijnen weinig of geen toegang te hebben tot de culturele en sportvoorzieningen van de gemeente.**



↑ La maison couleur à Koekelberg
Het maison couleur in Koekelberg



↑ Salle de devoir à MOSAIC, Koekelberg
Huiswerkkamer in MOSAIC, Koekelberg



↑ Animation par De Platoo au parc Victoria
Animatie door De Platoo in Victoria Park



↑ Animation par De Platoo au parc Élisabeth
Animatie door De Platoo in Élisabeth Park

Le tissu associatif

Un tissu associatif existe avec lequel l'école est en contact. Toutefois, toutes les structures associatives rencontrées disent être saturées, comme l'école.

L'école souhaite collaborer avec les associations et partager des espaces potentiels que ce soit durant ou hors du temps scolaire.

L'école est aujourd'hui proche d'organisations telles que:

- **la cellule de prévention de la commune**, qui effectue certaines de ses multiples missions dans l'école. Dont notamment l'aide au devoir, qui est importante dans le quartier notamment pour faire progresser les élèves dans la maîtrise de la langue.
- **le service des sports de la commune**, pour l'accès aux infrastructures communales, dont la salle Victoria
- **la maison des jeunes « Mosaïc »**, située en face de l'école, accueille en majeure partie des élèves de l'établissement en dehors du temps scolaire.
- **la maison communautaire « Maison en Couleurs »**, proche de l'école fondamentale des Ursulines, accueille enfants, adolescents & adultes pour le soutien scolaire, l'alphabétisation et met en place des activités pendant les vacances.

L'ASBL Mosaïc

Ce lieu de rencontre est situé dans la même rue que le site Sacré-Coeur,

«Le centre est fréquenté par des jeunes de Koekelberg, Molenbeek, Jette, etc., dont les familles sont originaires de différents pays (Albanie, Belgique, Espagne, Italie, Macédoine, Maroc, Moldavie...). Ils y font leurs devoirs, du sport (« Zone », un jeu de ballon conçu à Mosaïc), y pratiquent des activités musicales et, surtout, une forme d'expression appelée le « Drama », dans une atmosphère chaleureuse et un climat d'échange et de respect mutuel. Mosaïc organise aussi, pour les plus motivés, des séjours d'été et des activités à l'extérieur pendant les vacances. C'est un lieu d'apprentissage de la responsabilité individuelle et collective et de la tolérance, et un espace de transmission culturelle à travers des activités pratiques.» (Extrait du site web de l'association.)

Het netwerk van verenigingen

Er is een netwerk van verenigingen waarmee de school in contact staat. Maar alle verenigingen die wij ontmoet hebben, zeggen dat zij verzadigd zijn, net als de school.

De school zou graag samenwerken met verenigingen en mogelijke ruimten delen, zowel tijdens als buiten de schooltijd.

De school staat momenteel dicht bij organisaties als

- **de preventie-eenheid van de gemeente**, die enkele van haar meervoudige opdrachten in de school uitvoert. De school staat nu dicht bij organisaties zoals: de plaatselijke preventie-eenheid, die enkele van haar vele taken in de school uitvoert, waaronder huiswerkbegeleiding, die belangrijk is in de buurt, vooral om de leerlingen te helpen hun taalvaardigheid te verbeteren.
- **de sportdienst van de gemeente**, voor de toegang tot de gemeenschappelijke voorzieningen, waaronder de Victoriahal
- **het jeugdcentrum «Mosaïc»**, dat tegenover de school ligt, ontvangt de meeste leerlingen van de school buiten de schooluren.
- **het gemeenschapshuis «Maison en Couleurs»**, vlak bij de lagere school van de Ursulinen, ontvangt kinderen, tieners en volwassenen voor ondersteuning op school, alfabetisering en zet activiteiten op tijdens de vakanties.

Het ASBL Mozaïek

Deze ontmoetingsplaats bevindt zich in dezelfde straat als de Sacré-Coeur site,

«Het centrum wordt bezocht door jongeren uit Koekelberg, Molenbeek, Jette, enz., wier families uit verschillende landen komen (Albanië, België, Spanje, Italië, Macedonië, Marokko, Moldavië, enz.) Zij maken hun huiswerk, doen aan sport («Zone», een balspel dat bij Mosaïc ontworpen is), beoefenen muzikale activiteiten en vooral een vorm van expressie die «Drama» heet, in een warme sfeer en een klimaat van uitwisseling en wederzijds respect. Mosaïc organiseert ook, voor de meest gemotiveerden, zomerverblijven en openluchtactiviteiten tijdens de vakantie. Het is een plaats om individuele en collectieve verantwoordelijkheid en verdraagzaamheid

La tranche d'âge cible est celle des 11-18 ans et chaque élève inscrit doit faire au moins deux activités au sein de l'association. Cela a pour but d'aider à l'émancipation de l'enfant et à éveiller sa curiosité.

L'ASBL occupe le rez-de-chaussée, le premier étage d'une maison d'habitation et un local sportif est installé au fond du jardin.

Aujourd'hui l'ASBL est limitée dans sa capacité d'accueil par ses infrastructures trop petites et vétustes. Pour pratiquer l'activité «Zone», le centre utilise le gymnase de l'Athénée du Sippelberg à dix minutes à pied sur le territoire molenbeekois. L'ASBL se dit être intéressée de pouvoir accéder à certains espaces de l'école.

- La Maison en Couleurs

C'est une association qui accueille les enfants et les adolescents pour le soutien scolaire et met en place des activités pendant les vacances. L'association donne aussi des cours d'alphabetisation «français langue étrangère».

En ce moment, l'association accueille une quinzaine d'étudiants du secondaire, ce qui représente un tiers du nombre d'élèves total que la structure accueille à l'année.

Les propriétaires des locaux actuels ont décidé de vendre et l'association doit déménager dans les deux ans qui viennent. L'association cherche 150m² ce qui correspond à cinq pièces de 30 m² environ.

«Si nous voulons aller sur le marché locatif bruxellois, on sait louer deux pièces». Le président de l'association, le 4 février 2022

- De Platoo

Le Platoo est le centre communautaire flamand de Koekelberg situé le long du parc Elisabeth, mais qui depuis quelques années multiplie les activités dans le parc Victoria attenant à l'école.

L'échange avec eux a mis en lumière l'absence d'ASBL et d'espaces dans le domaine créatif pour les jeunes. Des espaces pour la peinture, l'art ou encore la musique n'existent peu ou pas dans ce quartier. À titre d'exemple leur salle de danse accueille aussi des cours de peinture, ce qui n'est pas pratique. Des associations artistiques existent comme Archipel 19 sur le boulevard Léopold II.

Beaucoup d'associations sont à la recherche d'espaces que ce soit pour de l'aide au devoir, du

te leren, en een ruimte voor culturele overdracht door middel van praktische activiteiten. (Uittreksel van de website van de vereniging).

De doelgroep is 11-18-jarigen en elke ingeschreven leerling moet ten minste twee activiteiten binnen de vereniging doen. Het doel is de emancipatie van het kind te bevorderen en zijn nieuwsgierigheid op te wekken.

De ASBL bewoont de begane grond en de eerste verdieping van een huis, en onderaan in de tuin bevindt zich een sporthal.

Vandaag de dag wordt de capaciteit van de VZW beperkt door haar kleine en verouderde infrastructuur. Om de «Zone»-activiteit te beoefenen, maakt het centrum gebruik van de gymzaal van het Athénée du Sippelberg, op tien minuten lopen in Molenbeek. De ASBL zegt er belang bij te hebben toegang te krijgen tot bepaalde delen van de school.

- La Maison en Couleurs

Dit is een vereniging die kinderen en tieners opvangt voor schoolbegeleiding en activiteiten organiseert tijdens de vakanties. De vereniging geeft ook alfabetiseringscursussen in Frans als vreemde taal.

Momenteel ontvangt de vereniging ongeveer vijftien middelbare scholieren, dat is een derde van het totale aantal leerlingen dat de structuur het hele jaar door ontvangt.

De eigenaars van het huidige pand hebben besloten te verkopen en de vereniging moet binnen de komende twee jaar verhuizen. De vereniging is op zoek naar 150m², wat overeenkomt met vijf kamers van ongeveer 30m².

«Als wij ons op de Brusselse huurmarkt willen begeven, weten wij hoe wij twee kamers moeten verhuren. De voorzitter van de vereniging, 4 februari 2022

- De Platoo

De Platoo is het Vlaams gemeenschapscentrum in Koekelberg, dat langs het Elisabethpark ligt, maar dat sinds enkele jaren zijn activiteiten uitbreidt in het Victoriapark naast de school.

De uitwisseling met hen heeft het gebrek aan ASBL's en ruimtes op creatief gebied voor jongeren aan het licht gebracht. Ruimten om te schilderen, kunst of muziek te maken zijn er niet in deze buurt. In hun danszaal worden bijvoorbeeld ook schilderlessen gegeven, wat niet praktisch is.

sport, ou des locaux créatifs ou pour simplement se réunir.

Les dynamiques de projets en cours de construction sont l'occasion de consolider ou de créer des partenariats et de partager la gestion. C'est un enjeu majeur pour renforcer les synergies sociales avec le quartier, notamment les associations déjà en contact avec l'école et pour lesquelles des liens de confiance sont déjà constitués.

Er zijn kunstverenigingen zoals Archipel 19 op de Léopold II laan.

Veel verenigingen zijn op zoek naar ruimte, of het nu is voor huiswerkbegeleiding, sport, creatieve ruimtes of gewoon om elkaar te ontmoeten.

De dynamiek van de projecten in aanbouw is een gelegenheid om partnerschappen te consolideren of te creëren en het beheer te delen. Dit is een grote uitdaging voor de versterking van de sociale synergie met de buurt, vooral met verenigingen die reeds in contact staan met de school en waarvoor reeds vertrouwensbanden zijn aangeknoopt.



Carte des lieux que les usagers de l'école fréquentent régulièrement
 Kaart van plaatsen die door schoolgebruikers regelmatig worden bezocht

Sport et jeu dans le quartier

Un grand nombre de clubs de sport existent dans le quartier, mais l'accès aux infrastructures qu'elles soient extérieures ou intérieures est parfois compliqué.

«Les plus pratiqués sont les sports collectifs, la danse, la gym et les arts martiaux (la liste est longue). En témoigne l'ouverture récente d'une salle de boxe anglaise appelée «Le Labo» à côté de l'école.» Cellule sport de la commune de Koekelberg le 16.03.2022

Les terrains extérieurs multisports du parc Victoria sont occupés toute la journée tous les jours. La commune projette de les couvrir bientôt avec une structure légère pour les rendre praticables par temps de pluie.

La salle de sport communale Victoria est saturée et veut doubler sa capacité d'accueil pour 2026.

Le parc Elisabeth est beaucoup utilisé par l'école et ses élèves, notamment pour les cours de sport. À proximité, l'école utilise aussi pour certains créneaux la nouvelle salle de sport de l'école Comenius. Le site sportif du Sippelberg nécessite, lui, de faire partie d'un club pour y accéder.

Les locaux que l'école possède aujourd'hui sont insuffisants. L'école doit externaliser certains de ses cours pour le sport et a du mal à accéder à des créneaux dans les salles environnantes pour la pratique des sports collectifs.

Récemment, la commune de Koekelberg a mis en place l'ouverture des cours de récréation et des salles de sport des écoles communales Swartenbroeks et Bossaert (une salle fermée avec un terrain de 20m par 10m dans chaque école) (voir carte P.59). Ces deux ouvertures au quartier sont des projets du programme Politique de la Ville Axe 2 2021-2025.

Ce dispositif est toujours d'actualité et crée parfois des tensions pour la propreté et la gestion des espaces. Pour pallier à cela, un agent de la commune a pour mission de vérifier l'ouverture et la fermeture de la salle à chaque utilisation.

Sport en spel in de buurt

Er bestaan een groot aantal sportclubs in de buurt, maar de toegang tot zowel binnen- als buitenfaciliteiten is soms moeilijk.

«De populairste sporten zijn teamsporten, dans, gymnastiek en vechtsporten (de lijst is lang). De recente opening van een Engelse boksschool genaamd «Le Labo» naast de school is een goed voorbeeld.» Sporteenheid van de gemeente Koekelberg op 16.03.2022

De multisportterreinen in Victoria Park zijn verzadigd en worden elke dag de hele dag gebruikt. De gemeente is van plan ze binnenkort te overdekken met een lichte structuur, zodat ze ook bij regenweer bespeelbaar zijn.

De gemeentelijke sporthal van Victoria is verzadigd en wil haar capaciteit tegen 2026 verdubbelen.

Elisabeth Park wordt veel gebruikt door de school en haar leerlingen, vooral voor sportlessen. De school gebruikt ook de nieuwe sporthal van de Comenius-school voor bepaalde perioden in de buurt. Voor de toegang tot het sportterrein op de Sippelberg moet men lid zijn van een club.

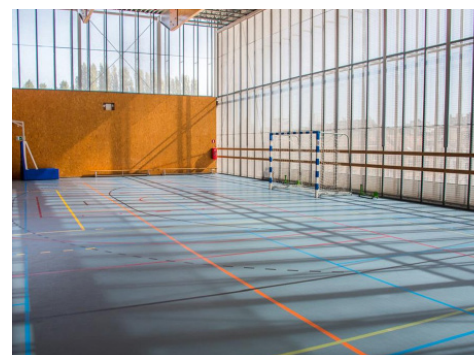
De huidige faciliteiten van de school zijn ontoereikend. De school moet sommige van haar sportklassen uitbesteden en heeft moeite om in de omliggende zalen slots voor teamsporten te krijgen.

Onlangs heeft de gemeente Koekelberg de speelplaatsen en sporthallen van de gemeentescholen van Swartenbroeks en Bossaert opengesteld (een gesloten hal met een veld van 20 bij 10 meter in elke school) (zie kaart P.59). Deze twee openingen naar de wijk zijn projecten van het programma Stadsbeleid as 2 2021-2025.

Deze regeling is nog steeds van kracht en leidt soms tot spanningen op het gebied van netheid en beheer van de zones. Om dit te verhelpen is een gemeenteagent belast met de controle op het openen en sluiten van de zaal bij elk gebruik.



↑ Le Labo - salle de boxe anglaise, Koekelberg
Le Labo - Engelse boksschool, Koekelberg



↑ Grande salle - Salle Victoria, Koekelberg.be
Grote Zaal - Victoriasporthal, Koekelberg.be



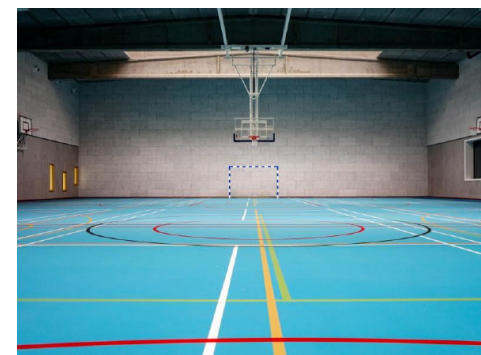
↑ École Oscar Bossaert, Koekelberg.be
Oscar Bossaertschool, Koekelberg.be



↑ Activités dans le parc Victoria lors d'un mercredi après-midi animé par l'ASBL De Platoo
Activiteiten in het Victoriapark op een woensdagmiddag, georganiseerd door de ASBL De Platoo



↑ Terrains multisports dans le parc Victoria, Koekelberg.be
Multisportterreinen in Victoria Park, Koekelberg.be



↑ Salle de sport Comenius, Koekelberg.be
Sporthal Comenius, Koekelberg.be



En résumé

Le quartier de l'école est caractérisé par une population très jeune et une forte densité. Dans cette partie de la ville, le manque d'équipements est flagrant. Tous les équipements sportifs et culturels sont à saturation. Les jeunes déplorent le manque d'endroit pour se rencontrer et passer du temps ensemble.

Un autre constat est le manque d'activités extrascolaires pour les filles. Beaucoup ne fréquentent quasiment pas d'autres lieux que l'école et leur domicile.

La question de la maîtrise de la langue est aussi un enjeu majeur. Certains élèves ont des difficultés scolaires qui sont parfois issues d'une mauvaise maîtrise de la langue. Les écoles de devoirs en lien avec l'école sont saturées et demandent plus de moyens et d'espace pour pouvoir accueillir plus et dans de meilleures conditions.

Priorité 3: Soutenir les initiatives par et pour les jeunes

- Développer des équipements qui s'adressent aux jeunes (lieux pour se rassembler, sport, culture...)
- Développer des activités qui s'adressent aux filles
- Soutenir les initiatives par et pour les jeunes du quartier
- Renforcer les structures d'aide aux devoirs et de formation notamment dans la maîtrise des langues
- Développer des activités intergénérationnelles

Samengevat

Het schooldistrict wordt gekenmerkt door een zeer jonge bevolking en een hoge dichtheid. In dit deel van de stad is er een schrijnend gebrek aan voorzieningen. Alle sport- en culturele voorzieningen zijn verzadigd. Jongeren betreuren het gebrek aan plaatsen om elkaar te ontmoeten en samen tijd door te brengen.

Een andere vaststelling is het gebrek aan buitenschoolse activiteiten voor meisjes. Veel van hen gaan nauwelijks naar een andere plaats dan de school en hun huis.

De kwestie van de talenkennis is ook een belangrijk punt. Sommige leerlingen hebben moeilijkheden op school, soms door een slechte beheersing van de taal. De huiswerk scholen die met de school verbonden zijn, zijn verzadigd en hebben meer middelen en ruimte nodig om er meer en in betere omstandigheden te kunnen opvangen.

Prioriteit 3: Ondersteuning van initiatieven voor en door jongeren

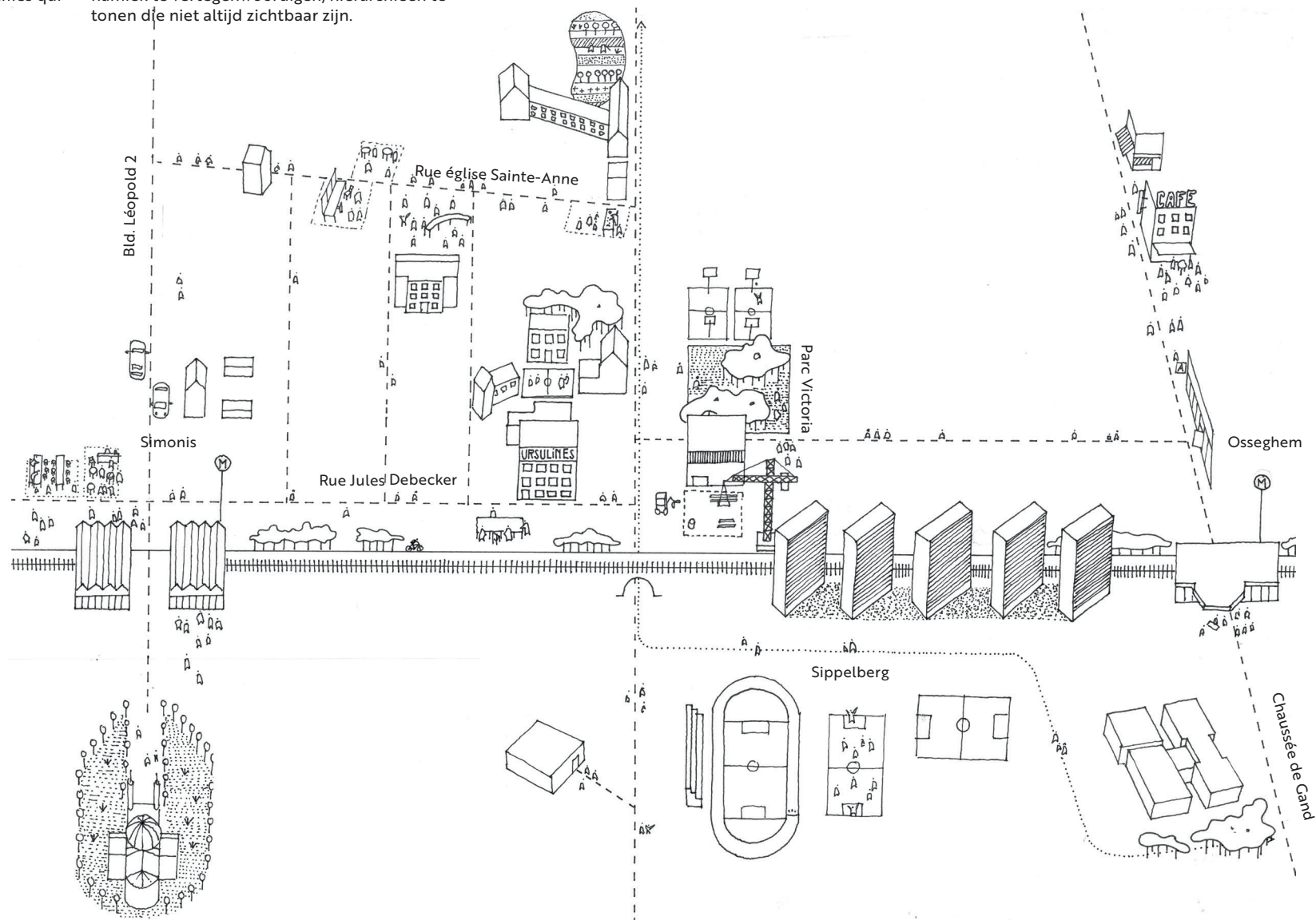
- Voorzieningen voor jongeren ontwikkelen (plaatsen om samen te komen, sport, cultuur...)
- Ontwikkeling van activiteiten voor meisjes
- Ondersteuning van initiatieven van en voor jongeren in de buurt
- Versterking van de structuren voor huiswerkbegeleiding en opleiding, vooral in taalvaardigheid
- Activiteiten tussen de generaties ontwikkelen

L'école et son infrastructure sociale

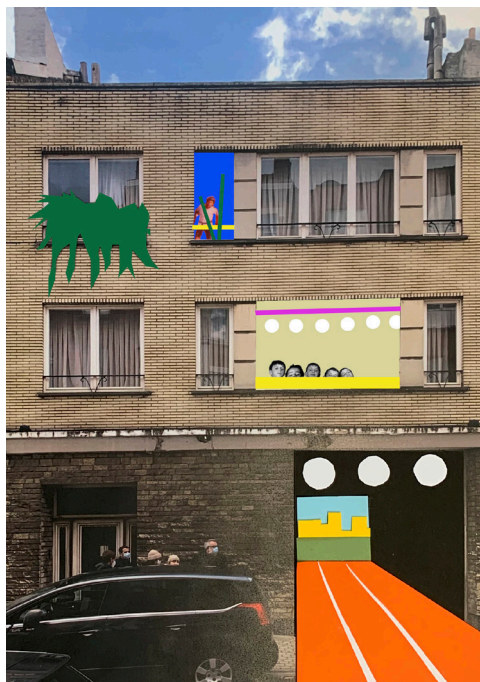
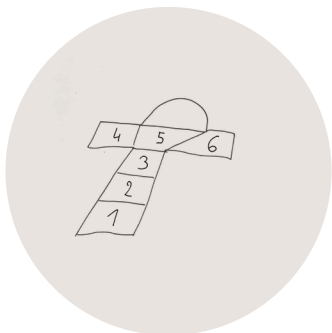
Cette carte mentale subjective a pour but de visualiser l'école au sein d'un contexte issu des différentes observations sur place. Ce n'est pas une réalité exhaustive, mais elle tente plutôt de représenter une dynamique, des hiérarchies qui ne sont pas tout le temps visibles..

De school en haar sociale infrastructuur

Deze subjectieve kaart heeft als doel de school te visualiseren binnen een context die is afgeleid van observaties ter plaatse. Het is niet de volledige context, maar probeert eerder een dynamiek te vertegenwoordigen, hiërarchieën te tonen die niet altijd zichtbaar zijn.



Synthèse des priorités



1. Pousser les murs

- Créer de nouvelles infrastructures mutualisées et polyvalentes entre l'école et le quartier dans le bâtiment de la Rue de la Tannerie et dans la nouvelle construction de la rue de Ganshoren.
- Créer un environnement confortable et fonctionnel pour les élèves et pour les utilisateurs extérieurs (toilettes, vestiaires, cuisine, etc.)
- Repenser la cour de récréation pour y faire du sport, développer la végétation et la biodiversité, y créer de l'ombre et permettre la tenue d'un maximum d'activités (classes extérieures, sensibilisation à l'écologie...) à la fois pour les élèves de l'école et pour les habitants et associations du quartier.



2. S'inscrire dans les dynamiques urbaines

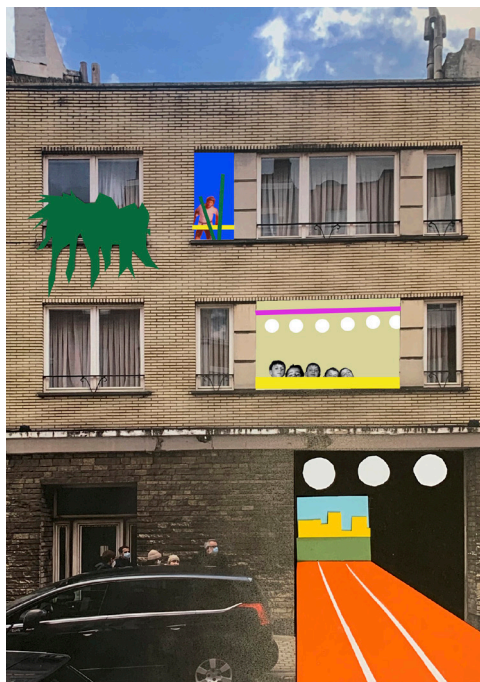
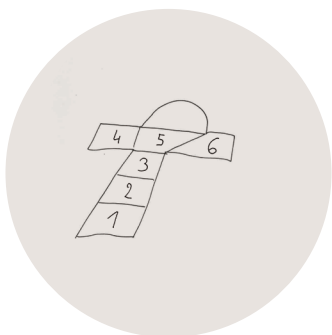
- Prendre et mettre en oeuvre les ambitions du chemin vert des écoliers dans le réaménagement de l'école et des espaces publics attenants afin de développer le réseau d'espaces publics verdurisé, apaisé, sûr et connecté.
- Sécuriser et favoriser la rencontre aux abords de l'école en assurant l'intégration de toutes les mobilités.
- Améliorer la visibilité de l'école depuis l'espace public
- Intégrer les réaménagements de l'espace public en lien avec les projets de réaménagement dans l'école
- Révéler la présence du Paruck sous l'école
- Poursuivre la dynamique de mutualisation des salles de sport des établissements scolaires initiée par la commune.



3. Soutenir les initiatives par et pour les jeunes

- Développer des équipements qui s'adressent aux jeunes (lieux pour se rassembler, sport, culture...)
- Développer des activités qui s'adressent aux filles
- Soutenir les initiatives par et pour les jeunes du quartier
- Renforcer les structures d'aide aux devoirs et de formation notamment dans la maîtrise des langues
- Développer des activités intergénérationnelles

Overzicht van prioriteiten



1. De muren wegduwen

- Het creëren van nieuwe gemeenschappelijke en multifunctionele voorzieningen tussen de school en de buurt in het gebouw in de Tanneriestraat en in het nieuwe gebouw in de Ganshorenstraat.
- Een comfortabele en functionele omgeving creëren voor de leerlingen en de gebruikers van buitenaf (toiletten, kleedkamers, keuken, enz.)
- De speelplaats opnieuw inrichten om ruimte te maken voor sport, vegetatie en biodiversiteit, schaduw en een maximum aan activiteiten (buitenlessen, ecologische bewustmaking, enz.) voor zowel de leerlingen van de school als de bewoners en verenigingen van de wijk.



2. Deel uit maken van de stedelijke dynamiek

- De ambities van de Schoolchildren's Greenway overnemen en uitvoeren bij de herinrichting van de school en de aangrenzende openbare ruimten om het vergroende, gekalmeerde, veilige en verbonden netwerk van openbare ruimte te ontwikkelen.
- De omgeving van de school veiliger en uitnodigender maken door te zorgen voor de integratie van alle vormen van mobiliteit.
- De zichtbaarheid van de school vanuit de openbare ruimte verbeteren
- Integreer de herinrichting van de openbare ruimte met de herinrichtingsprojecten in de school
- Onthul de aanwezigheid van de Paruck onder de school
- Voortzetting van de door de gemeente begonnen dynamiek van het delen van sportzalen van scholen.



3. Ondersteuning van initiatieven voor en door jongeren

- Voorzieningen voor jongeren ontwikkelen (plaatsen om samen te komen, sport, cultuur...)
- Ontwikkeling van activiteiten voor meisjes
- Ondersteuning van initiatieven van en voor jongeren in de buurt
- Versterking van de structuren voor huiswerkbegeleiding en opleiding, vooral in taalvaardigheid
- Activiteiten tussen de generaties ontwikkelen

